



Шолудько М. В., доцент, Шолудько М. М., ст. викладач

(Національний університет водного господарства та природокористування, м. Рівне)

ПРОЯВИ НОВОГО МОДЕРНІЗМУ В ПРОЕКТАХ РІВНЕНСЬКИХ АРХІТЕКТОРІВ 1970-1990 РОКІВ

Проведено короткий аналіз світового впливу на розвиток радянської та української архітектури останніх десятиліть минулого століття, визначено основні чинники індустріального виробництва, які дали поштовх до розвитку новітньої архітектури. Виявлено і охарактеризовано прояви нового модернізму в проектах архітектурних об'єктів Рівненських архітекторів 1970-1990 років.

Ключові слова: світовий вплив, радянська архітектура, індустріальне виробництво, типізація, новітня архітектура, новий модернізм.

Актуальність статті зумовлено тенденціями, які започаткували молоді Рівненські архітектори в епоху Радянської доби 1970–1990-х років в об'єктах архітектури, що споруджувалися в цей період на території міста Рівного.

Мета статті полягає у проведенні короткого аналізу архітектурних об'єктів, споруджених в період 1970–1990-х років в місті Рівному, за індивідуальними проектами молодих Рівненських архітекторів, їх стилістичних та новаторських прийомів, які можна віднести до ознак «нового модернізму».

Сучасна архітектурна теорія все більше проявляє інтерес до нового модернізму як унікального етапу розвитку архітектури, який, як визначено низкою дослідників, формувався в період з 1955-го по 1985 рр. – початок 90-х років ХХ століття [1]. Формуючись в загальносвітових тенденціях і продовжуючи модні архітектурні течії, сучасний модернізм трансформувався і видозмінювався, набуваючи властиві йому стилістичні характеристики.

Основний постулат «модернізму» можна визначити як створення «нової» архітектури [2], що відповідала вимогам часу, у визначенні якої закладена концепція новизни архітектурних форм, конструктивних, архітектурно-планувальних та об'ємно-просторових рішень.

На початковій стадії відмінними рисами модернізму стають відмова від традиційних ордерних систем і декорування архітектурних форм, нові принципи формотворення і нові матеріали. Видатний аме-

риканський архітектор Філпп Джонсон і критик Генрі-Рассел Хічкок виявили три основоположні принципи сучасної модерністської архітектури:

1. Створення архітектурного простору і об'єму, а не маси;
2. Перевага балансу, а не симетрії;
3. Відмова від класичних декоративних елементів і орнаменту.

Характерними особливостями для багатьох архітекторів-модерністів стають архітектурні об'єкти із монолітного залізобетону і скла, позбавлені будь-якого декорування і орнаментачії деталей, мають вільний план, прості і чисті форми та об'єми, плоскі експлуатовані покрівлі, «стрічкове скління», світлий колір стін та великі чисті площини з однорідного матеріалу.

Завдяки так званим «піонерам» сучасної архітектури, до яких належало багато видатних архітекторів, модернізм отримав своєрідний «Маніфест», в якому сформульовано «п'ять принципів нової архітектури», що сучасними теоретиками архітектури трактуються як ознаки сучасного стилю – функціоналізму:

1. Стовпи-опори (пілони);
2. Плоскі покрівлі-тераси (сади на покрівлі);
3. Вільний план (вільне розпланування);
4. Стрічкові вікна;
5. Вільний фасад.

Особливими ознаками даного стилю є новий підхід до сприйняття і організації простору, де простір організовує форму, а не навпаки, тобто форму визначає функція (призначення простору).

Приєднавшись до цих принципів та сучасного архітектурного руху, більшість архітекторів включилася в загальносвітову систему координат. Таке явище було соціально-політично обґрунтованим, оскільки відповідало головним соціальним запитам суспільства: проблемі браку житла і необхідності її прискореного вирішення, що потребувало нових ідеологічних концепцій і нових архітектурних парадигм.

Однією із таких парадигм є знаменита філософська концепція Ле Корбюзьє: «Будинок – машина для житла», в якій не повинно бути нічого лишнього, а форми і просторові рішення повністю підпорядковані функціям [3].

Економічний мінімалізм та «прогресивність» такого вчення швидко були підтримані архітекторами і містобудівельниками. Починаючи з середини ХХ ст. «машини для житла» почали будуватися не тільки в усіх містах бувшого «соціалістичного табору», а і в Європі й Америці. Безкінечні ряди, що сходяться до горизонту, однакових



прямокутних паралелепіпедів стають основою складової міського пейзажу.

Вже до середини 1970-х років суспільство стомилося від похмурої одноманітності так званої «коробчатої» архітектури. В багатьох країнах Європи і Америки розпочалися соціальні протести проти сірої одноманітності та агресивності безликої архітектури міської забудови [4].

Будівельна уніфікація, типізація та індустріалізація повсюди почала сприйматися як соціальний негатив та незадоволення. Розпочалося масове прикрашання безликих фасадів житлових та громадських будівель кольоровим розмальовуванням в різні тональні співвідношення і групування їх у вигляді різнохарактерних композицій. Будинок перестає бути «машиною для житла» і представляється як живий, особистий і колективний простір. Такі явища і етапи розвитку архітектури знайшли своє відображення і в Українській архітектурі, яка являлася частиною «загальносоюзних» правил норм і стандартів.

Жорстка система епохи тоталітаризму породила на території УРСР величезну кількість одноманітних об'єктів архітектури, які, в період економічного спаду, що настав, призвели до виродження архітектури і перетворили її в безлике «житлове будівництво», що обумовлювалося необхідністю спорудження масового житла для робітників, індустріалізацією його будівництва, мінімізацією затрат на нього, організації побуту в ньому відповідно до соціалістичної доктрини [5].

Ейфорія соціалістичного реалізму надихає архітекторів на створення багатофункціональних «будинків нового побуту», за допомогою яких передбачалося провести соціальну революцію – колективізацію суспільства та «емансипацію жінок», вивільнивши їх від рутинної побутової праці, створивши в цих багатофункціональних будинках їдальні, кафетерії, кафе та ресторани для колективного прийому їжі, пральні комплекси для централізованого прання білизни, кімнати і клуби по інтересах для відпочинку та дозвілля, приміщення для культурно-масових та фізкультурно-спортивних міроприємств, що повинно було відповідати принципам колективного способу життя і дозвілля. Однак такі ідеї не знайшли свого підтвердження в реальному житті, яке внесло корективи в архітектурно-планувальні рішення та організацію простору житлового середовища [6].

Історія архітектури радянської доби Рівного тісно пов'язана із загальними тенденціями розвитку архітектури, які існували на той

час у бувшому СРСР. Індустріалізація будівництва, типізація та уніфікація проектно-будівельного комплексу породили універсальні, різної величини, типові «коробки» епохи індустріального виробництва 60-70-х років минулого століття, які заповнили простори міського середовища як малих і середніх містечок, так і великих міст і мегаполісів [7]. В основному безликі житлові квартали, мікрорайони та райони, забудовані типовими проектами, створювали універсальний типаж стереотипів, які формували ментальність суспільства та універсальний образ мислення.

Як протест в боротьбі проти типового проектування, молоді архітектори того часу вишукували можливість створення індивідуальних проектів об'єктів різного призначення, архітектура яких втілювала ознаки нової архітектури – простоту образних та декоративних засобів, наявність інноваційних та технічних рішень, спроби дотримуватися світових тенденцій в містобудуванні та архітектурі.

В кінці 1970-х на початку 1980-х років в Рівному з'являється плеяда молодих архітекторів, випускників Львівської архітектурної школи – О. Трофімчук, М. Пасічник, О. Ткачук, М. Чабак, В. Ковальчук, Е. Олійник, М. Шпук, П. Хандрук, М. Шолудько, В. Дем'янов, які в умовах тотального типового проектування, коли функції місцевого архітектора зводилися лише до прив'язки типового проекту, спробували і перебороли традиційні на той час стереотипи індустріальної уніфікації в архітектурі та будівництві і почали створювати нові, певною мірою, унікальні індивідуальні об'єкти архітектури.

Першим індивідуальним об'єктом сучасної архітектури, який втілює ознаки так званого «нового модернізму», є «Палац піонерів та школярів на вул. Млинівській в м. Рівне» (архіт. М. Чабак). Автор проекту відійшов від існуючих на той час типових проектів, переконавши керівництво Рівненської області і міста Рівного в тому, що даний об'єкт повинен мати індивідуальний архітектурний образ, характерний для нашого міста та створювати виразну монументальну композицію будівлі.

Замість існуючих на той час типових проектів із коридорною системою, основним функціональним елементом якої являється коридор, до якого примикають різного роду приміщення автор запропонував систему блоків, які групуються навколо центрального ядра – універсальної глядацької зали. В кожному триповерховому блоці розміщується комплекс приміщень різного функціонального призначення: гуртковий блок, культурно-мистецький блок, фізкультурно-гімнастичний блок, видовищний блок і т. д. На другу чергу передба-



чався блок басейну із приміщеннями для водних розваг. Об'ємно-просторове рішення представляє собою декілька триповерхових блоків, другий і третій поверх яких об'єднані в об'єми, які частково консольно а частково на колонах звисають над першим поверхом, скляні вітражні стіни якого, ніби, «розчиняються» в існуючому середовищі. Крупномасштабні двоповерхові об'єми блоків другого і третього поверхів, орієнтовані засткненими вітражними сторонами на парк створюють ілюзію «легкого паріння» крупних об'ємів над існуючим ландшафтом природного середовища. Центральним ядром композиції являється вертикальний діагональний об'єм сценічної коробки універсальної глядацької зали із завершенням у вигляді скошених трикутних об'ємів. Головна фасадна стіна сценічної коробки потрактована вертикальними дрібномасштабними пілястрами із вінцем у вигляді скошених торців коробчатих балок, що створює образ частково відкритого занавісу сцени.

Всі ці та інші ознаки побудови архітектурних елементів, стилістично прості прийоми побудови композиції об'ємів, простота і аскетизм геометричних форм будівлі та експресія центрального об'єму сценічної коробки створюють монументальний образ сучасної модерністської архітектури.



Рис. 1. Палац піонерів та школярів на вул. Млинівській в м. Рівне.
Північний фасад (архіт. М. Чабак)

Продовжуючи ідею «активної форми і об'ємів», автор (архіт.

М. Чабак) пропонує включити в композицію об'ємно-просторового рішення «Палацу піонерів та школярів» (див. рис. 2) ландшафт навколишнього середовища новоназваного парку «Жовтневого», до розробки якого долучається молодий, на той час, архітектор М. Шолудько.

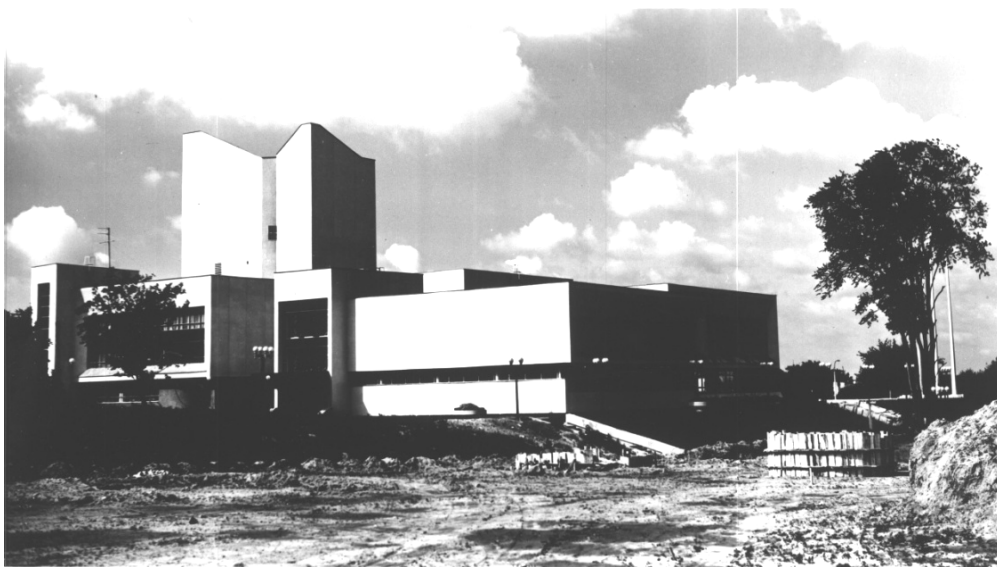


Рис. 2. Палац піонерів та школярів на вул. Млинівській в м. Рівне.
Східний фасад (архіт. М. Чабак)

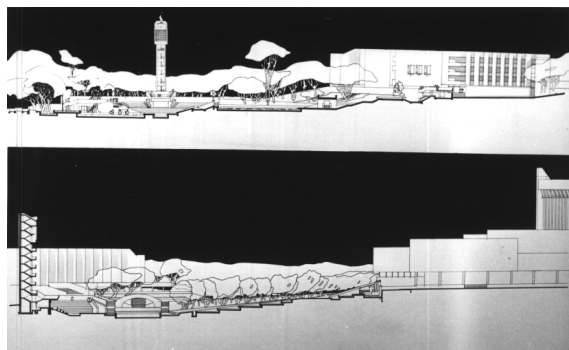
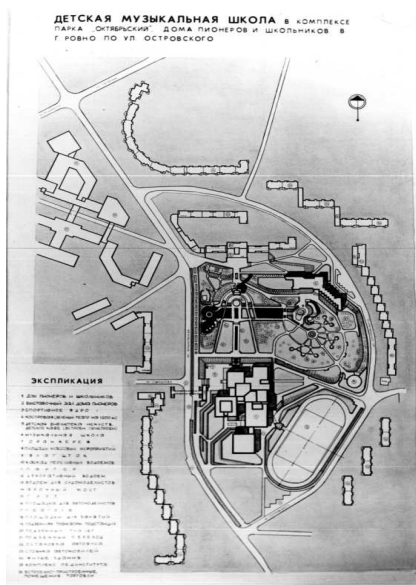


Рис. 3. Парк Жовтневий в м. Рівне.
Генплан (архіт. М. Чабак, М. Шолудько)

Створивши основну геометричну вісь, орієнтовану на вхідну вестибюльну групу приміщень «Палацу піонерів та школярів», автори проекту «нанизують» на неї центральну пішохідну еспланаду, з двох сторін обрамлену похилими по рельєфу партерами зелених газонів, яка завершується напівкруглим амфітеатром на 1200 пос. місць із відкритою сценою та вертикальною оглядовою і освітлювальною баштою.

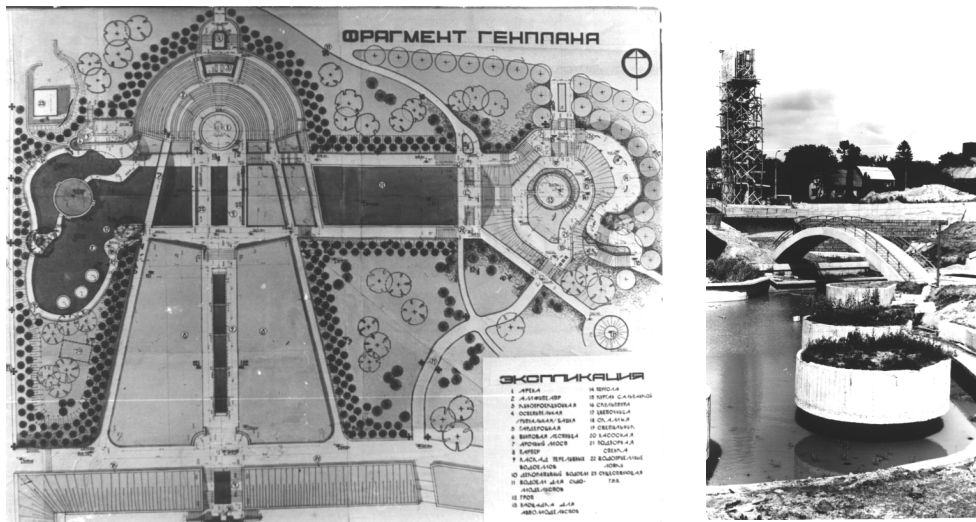


Рис. 4. Парк Жовтневий в м. Рівне. Фрагменти благоустрою (архіт. М. Чабак, М. Шолудько)

Амфітеатр, в даному випадку, відігравав двояку функціональну роль; глядацькі місця для дійства, яке відбувається на відкритій сцені і зелених партерах, а також для виступів великих хорових капел, які повинні стояти рядами в амфітеатрі. Зелені похилі партери, в даному випадку, відігравали роль місць для великої кількості глядачів. Такий прийом хорових виступів «під відкритим небом» був модним, його походження започатковане було в Прибалтійських республіках. На перпендикулярі до регулярної центральної осі, орієнтованої з півдня на північ, сформована другорядна вісь захід-схід на яку орієнтовані система відкритих водних об'єктів – декоративна водойма з острівцями для відпочинку, обхідною доріжкою по периметру та декоративним містком-плотиною, арочним пішохідним мостом через водойму, каскад переливних водоймищ, водойма для судномоделістів, грот, майданчик для автомоделістів, пергола із шахматно-шаховим клубом, курган з альтанкою, місця для тихого відпочинку. На межі

між декоративною водоймою та амфітеатром на перепаді рельєфу влаштовано вбудоване в рельєф кафе з відкритою терасою на другому рівні, яка консольно виступає над водоймою і до якої з нижнього рівня ведуть круглі забіжні спіралеподібні сходи. Дана споруда, крім основної функції, «прикриває» існуючу трансформаторну підстанцію. З північної сторони парку головну центральну вісь завершує, розміщена за амфітеатром, кінопроеційна із відкритою на даху дворівневою терасою і вертикальною освітлювальною баштою. Башта має досить символічно-виразну архітектуру, завершує об'ємно-просторову композицію, виконує функції різнокольорового освітлення парку, будівлі Палацу та, у випадку святкування урочистих подій, запалення вогню факела, розміщеного на покрівлі башти. Архітектура всіх функціональних елементів парку, маючи певні ознаки «бруталізму», вирішена в пластичних об'ємах і формах, органічно поєднаних із природнім ландшафтом існуючого середовища.

Розвиваючи тему комплексного вирішення просторового середовища забудови, автори (архіт. М. Чабак, М. Шолудько) в північно-західній частині комплексу проектують будівлю «Дитячої музичної школи на 460 учнів». Даний об'єкт своїм архітектурно-планувальним рішенням органічно вписується в конфігурацію вулиці Островського, яка має дугоподібну форму, завершує просторову організацію парку з північно-західної сторони і продовжує тему побудови закритих об'ємів і відкритих просторів, започаткованих в об'ємно-планувальній структурі будівлі Палацу піонерів та школярів.

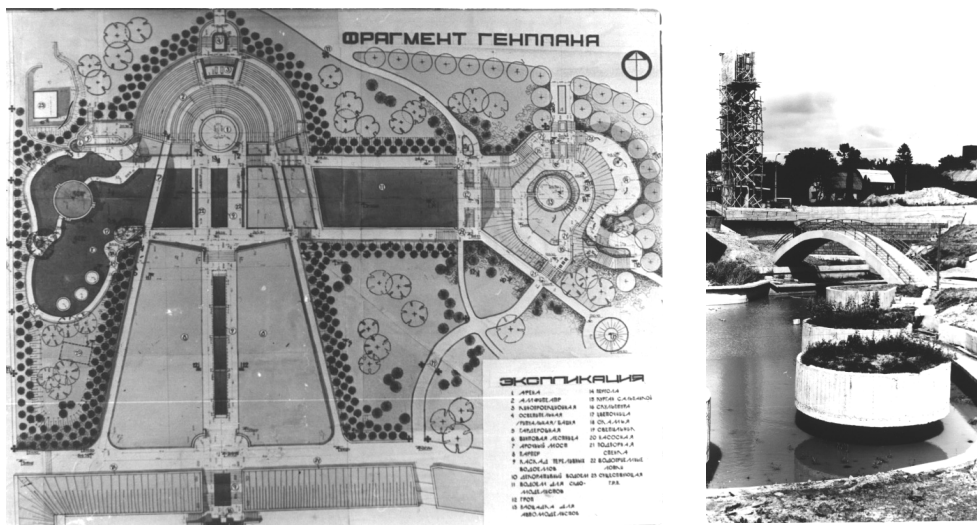


Рис. 4. Парк Жовтневий в м. Рівне. Фрагменти благоустрою (архіт. М. Чабак, М. Шолудько)



Амфітеатр, в даному випадку, відігравав двояку функціональну роль; глядацькі місця для дійства, яке відбувається на відкритій сцені і зелених партерах, а також для виступів великих хорових капел, які повинні стояти рядами в амфітеатрі. Зелені похилі партери, в даному випадку, відігравали роль місць для великої кількості глядачів. Такий прийом хорових виступів «під відкритим небом» був модним, його походження започатковане було в Прибалтійських республіках. На перпендикулярі до регулярної центральної осі, орієнтованої з півдня на північ, сформована другорядна вісь захід-схід на яку орієнтовані система відкритих водних об'єктів – декоративна водойма з острівцями для відпочинку, обхідною доріжкою по периметру та декоративним містком-плотиною, арочним пішохідним мостом через водойму, каскад переливних водоймищ, водойма для судномоделістів, грот, майданчик для автомоделістів, пергола із шахматно-шаховим клубом, курган з альтанкою, місця для тихого відпочинку. На межі між декоративною водоймою та амфітеатром на перепаді рельєфу влаштовано вбудоване в рельєф кафе з відкритою терасою на другому рівні, яка консольно виступає над водоймою і до якої з нижнього рівня ведуть круглі забіжні спіралеподібні сходи. Дана споруда, крім основної функції, «прикриває» існуючу трансформаторну підстанцію. З північної сторони парку головну центральну вісь завершує, розміщена за амфітеатром, кінопроекційна із відкритою на даху дворівневою терасою і вертикальною освітлювальною баштою. Башта має досить символічно-виразну архітектуру, завершує об'ємно-просторову композицію, виконує функції різнокольорового освітлення парку, будівлі Палацу та, у випадку святкування урочистих подій, запалення вогню факела, розміщеного на покрівлі башти. Архітектура всіх функціональних елементів парку, маючи певні ознаки «бруталізму», вирішена в пластичних об'ємах і формах, органічно поєднаних із природнім ландшафтом існуючого середовища.

Розвиваючи тему комплексного вирішення просторового середовища забудови, автори (архіт. М. Чабак, М. Шолудько) в північно-західній частині комплексу проектують будівлю «Дитячої музичної школи на 460 учнів». Даний об'єкт своїм архітектурно-планувальним рішенням органічно вписується в конфігурацію вулиці Островського, яка має дугоподібну форму, завершує просторову організацію парку з північно-західної сторони і продовжує тему побудови закритих об'ємів і відкритих просторів, започаткованих в об'ємно-планувальній структурі будівлі Палацу піонерів та школярів.

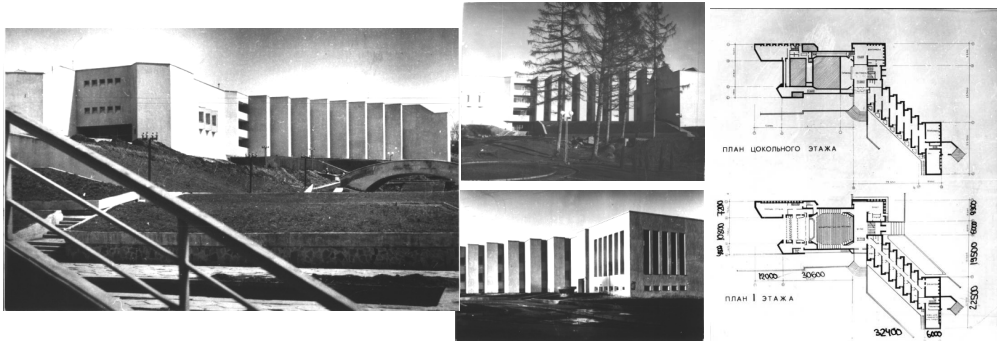


Рис. 5. Дитяча музична школа на 460 учнів на вул. Млинівській в м. Рівне. Фасади. Плани поверхів (архіт. М. Чабак, М. Шолудько)

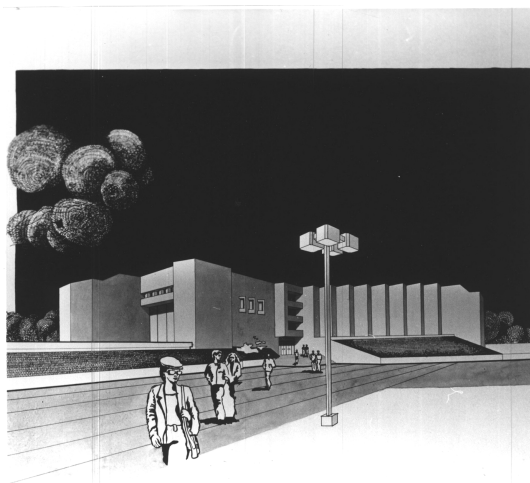


Рис. 6. Дитяча музична Школа на 460 учнів на вул. Млинівській в м. Рівне. Візуалізація (архіт. М. Чабак, М. Шолудько)

Триповерхова будівля дитячої музичної школи включає в себе учбовий блок з класами для індивідуальних і групових занять, блок кіно-концертного залу на 460 місць з кіно-звуко-апаратним комплексом приміщень, оркестрової ями з невеликим але добре оснащеним механообладнанням і постановочним освітленням сцени, яка через трансформовану, на всю ширину ігрового порталу сцени, вітраж-перегородку стає органічним продовженням зеленого партеру, обмеженого густою посадкою туй. Архітектурно-планувальне рішення будівлі забезпечує сумісну і автономну роботу кіно-концертного залу і учбового блоку, функціональний розподіл класів для індивідуальних і групових занять, оптимальне вирішення акустики і звукоізоляції кіно-концертного залу і класних приміщень. Всі ці властивості і параметри досягаються за рахунок вдало знайденого поєднання крупномасштабного об'єму кіноконцертного залу із набором необхідних допоміжних приміщень та блокованих між собою зі здвижкою в плані дрібномасштабних прямокутних об'ємів індивідуальних класних приміщень. Таке поєднання відображається в об'ємно-



просторовій композиції об'єкта, а саме; вигнутий в плані по абрису вулиці Островського об'єм із виступаючими завершеннями кутів, між якими влаштований ритм зсунутих в плані «гармошкоподібних» блоків класів для індивідуальних занять та крупно масштабний об'єм кіноконцертного залу. На глухій площині головного фасаду будівлі барельєфно виступають трикутні еркери, які привносять в загальний образ елементи «монументального декоративізму». Торцевий фасад об'єму кіноконцертного залу вирішений у вигляді двох, виступаючих із основного об'єму залу, діагонально скошених об'ємів закулісних приміщень сцени, між якими влаштовується скляна трансформована перегородка, що візуально і функціонально зв'язує внутрішній простір сцени і зовнішній зелений партер-газон, який являється продовженням в екстер'єрі сценічного простору і, відповідно, глядацької зали. Такий прийом являється квінтесенцією архітектурно-просторового рішення даного об'єкта.

В цілому всі три об'єкти – Палац піонерів та школярів, парк «Жовтневий» і дитяча музична школа – створюють єдиний архітектурно-ландшафтний ансамбль, образно-просторове рішення якого відображає новітній підхід і новаторські принципи формування сучасної архітектури. На жаль, на теперішній час реалізовано тільки першу чергу Палацу піонерів та школярів, який перейменовано у сучасний Будинок дітей та молоді, і будівлю дитячої музичної школи. Парк «Жовтневий» залишається недобудованим у вигляді незавершених «залізобетонних руїн» які, своїм напівзруйнованим виглядом, викликають негативні асоціації і емоції у мешканців міста, хоча за своєю суттю, змістом і авторським задумом він міг би бути Рівненським «Діснейлендом».

В цей час в архітектурно-планувальній майстерні N 2 Рівненського філіалу «Діпромiст» розробляється проект «Будівлі нового корпусу «Ліксанупру» на вул. 17 Вересня» (архіт. О. Ткачук). Поряд із існуючим старим медичним корпусом, побудованим в 50-х роках ХХ ст., перпендикулярно до існуючої забудови, проектується п'ятиповерховий корпус медичного закладу із палатними відділеннями, процедурними кабінетами, адміністративними, господарськими та іншими приміщеннями медичного та допоміжного призначення. Архітектурно-планувальне рішення будівлі представляє стандартну коридорну систему із відповідним функціональним набором приміщень, в тому числі палатних відділень покращеного планування. На відміну від традиційного вирішення однотипних фасадів, які на той час існували в умовах індустриального виробництва, автор вирішив архітектуру фасадів в дещо нетрадиційній формі. Перший поверх будівлі вирішується втопленим по відношенню до площини другого-п'ятого поверхів, у вигляді так званої «підрізки». Другий-п'ятий

поверхи, у вигляді єдиного об'єму, почленованого по всій довжині фасаду горизонтальними полосами відкритих галерей палатних відділень, консольно «нависають» над першим поверхом. Такий прийом створює відчуття того, що маса будівлі, ніби, відірвана від землі і висить над землею та існуючим ландшафтом. Виступаючі на фасаді консольні балки, що підтримують нависаючі горизонтальні елементи галерей, розділяючи тонкі пластини перегородок на зовнішніх галереях та горизонтальні полоси галерей створюють конструктивно-тектонічну структуру фасаду, яка відображає стилістику сучасного модернізму. Завершення будівлі здійснюється за рахунок технічного поверху, який консольно нависає над контуром будівлі і завершує та урівноважує горизонтальний ритм галерей фасаду. Невеликі квадратні отвори люків для провітрювання в площині верхнього технічного поверху разом із тектонікою виступаючих, підтримуючих галерей консольних балок на фасаді, створюють певний композиційний ритм і пластику, які, за рахунок падаючих тіней, створюють тектонічний образ сучасної архітектури.



Рис. 7. Будівля нового корпусу Ліксанупру на вул. 17 Вересня в м. Рівне.
Фасади (архіт. О. Ткачук)

Протягом 80-х років ХХ ст. на території міста Рівного та Рівненської області значно збільшувалися обсяги будівництва житла та об'єктів соціальної сфери. На кінець 80-х років обсяги житлового будівництва на Рівненщині становили – 120.00 тис. м² великопанельного житла, будівництво якого здійснював ДБК (домобудівний комбінат) і 120.00-130.00 тис. м² житла, яке будувалося в цегляному варіанті іншими підприємствами будіндустрії Рівненської області. У зв'язку з урядовими постановами, про комплексну забудову житлових районів, мікрорайонів та кварталів у вигляді містобудівних комплексів, різко зростало будівництво об'єктів соціальної сфери; шкіл, дитячих ясель-садків, об'єктів торгівлі та побутового обслуговуван-



ня, культурно-освітніх та спортивних закладів і т.ін., які ставали необхідними об'єктами, без яких заборонялося введення в експлуатацію житла. Таку будівельну програму необхідно було забезпечити проектно-кошторисною документацією, розробкою і виготовленням якої займалися, по суті, три державні організації: проектні інститути «Діпромiст», «Агропроект», «Укржилремпроект». Обласною владою було прийнято рішення про збільшення і розширення потужностей інституту «Діпромiст», оскільки він відігравав провідну роль у забезпеченні проектно-кошторисною документацією будівництва об'єктів житла і соціальної сфери практично по всій території Рівненської області. Необхідно було спроектувати та побудувати на вул. 16 Липня, де була відведена земельна ділянка, новий корпус будівлі проектного інституту «Діпромiст» на 700-750 працюючих. Це майже вдвічі збільшення потужності по відношенню до існуючого проектного інституту. Проектування було доручено самому ж інституту. Автором проекту було призначено архітектора Трофiмчука О.К. Перед автором стояло складне завдання: крупно масштабний об'єкт необхідно «посадити» і вписати в досить камерне середовище перехрестя історичних вулиць 16 Липня-Драгоманова, які мають сформований масштаб.



Рис. 8. Будівля проектного інституту «Діпромiст» (архiт. О. Трофiмчук)

Автор запропонував вирішити об'єм будівлі у вигляді двох зсунутих в плані між собою блоків, на з'єднанні яких влаштовується вестибюльна група приміщень на всіх поверхах. Зсув між собою блоків

візуально розширив простір перехрестя вулиць Драгоманова і 16 Липня перед головним входом в будівлю. Кожен блок будівлі вирішений у вигляді різноповерхової ступінчастої структури висотою від двох до восьми поверхів. Таке рішення дало можливість автору збалансувати та урівноважити співвідношення вулиці, делікатно перейти від масштабу одно-двоповерхових існуючих будівель до масштабу восьмиповерхової будівлі. Розчленування будівлі по висоті на двоповерхові об'єми блоків створює тектонічну структуру поставлених один на одній об'єм у вигляді терасоподібних уступів ступінчастої піраміди. Загострені кути терасоподібних уступів підкреслюють напруженість і динаміку об'ємів в просторі. В цілому образно-стилістичне рішення будівлі Рівненського інституту «Діпромiст» має деякі образні тенденції новітнього на той час структуралізму та бруталізму, хоча масштаб і структура будівлі, в певній мірі, порушує і випадає із контексту сформованого існуючого середовища вулиць Драгоманова і 16 Липня.

В продовження теми забудови вулиці Драгоманова слід звернути увагу на побудовану в цей же час 1-шу чергу «Будівлі міської поліклініки N 2 на вул. Драгоманова» (архіт. П. Хандрук) в образно-стилістичному рішенні якої, проявляються ознаки деякого експресіонізму. На жаль до теперішнього часу даний об'єкт не добудований, хоча по своєму містобудівному та функціонально-планувальному рішенні представляє завершену структуру медичного комплексу, розміщеного в центральній частині міста Рівного. Зручні транспортні під'їзди та пішохідні зв'язки із центром міста створюють привабливість та доступність його для мешканців центральної частини міста. Планувальне рішення комплексу представляє напівзамкнуту різноповерхову структуру із дво-шестиповерхових об'ємів, згрупованих навколо напівзамкнутого внутрішнього двора, який використовується для паркування легкових автомобілів відвідувачів поліклініки. На вулицю Драгоманова виходить Г-подібний в плані двоповерховий об'єм приймального відділення, що примикає до чотирьох, п'яти і шестиповерхових блоків поліклінічного відділення із денним стаціонаром, лабораторіями адміністративними та іншими приміщеннями, які розміщені в глибині ділянки по відношенню до вулиці Драгоманова. Дане рішення орієнтоване на збереження масштабу історично-сформованої вулиці Драгоманова та існуючої одно-двоповерхової забудови. Архітектурно-стилістичне рішення фасадів будівлі має, дещо, експресивний характер: потужні пілони двоповерхового блоку зі сторони вулиці Драгоманова, між якими «вставлені» кутоподібні



стіни, що відокремлюються від пілонів прорізами вузьких вертикальних віконних блоків, горизонтальна полоса виступаючого карниза, яка розділяє перший і другий поверхи, виступаючий скляний еркер над головним входом приймального відділення і візуально «важка» фальш-покрівля на фасаді будівлі, що спирається на вертикальні пілони, створюють певну експресію в архітектурній тектоніці фасадів будівлі. Дещо спокійніше вирішені фасади чотирьох, п'яти і шестиповерхових корпусів. Коридорна планувальна структура проявляється розрізаними коридором торцевими фасадами, із прорізів яких консольно виступають трикутної форми еркери, що надає цим фасадам і об'ємам в цілому певної експресії. Основне поле фасадів вирішено традиційно у вигляді віконних прорізів, між якими, виділені кольором і втоплені по відношенню до основного поля фасадів, простінки-вставки. Верхні поверхи корпусів виділені за рахунок виступаючих обрамлень вікон і завершуються виступаючим на фасад фальш-дахом.



Рис. 9. Будівля міської поліклініки N 2 на вул. Драгоманова в м. Рівне (архіт. П. Хандрук)



Рис. 10. Будівля міської поліклініки N 2 на вул. Драгоманова в м. Рівне (архіт. П. Хандрук)

В середині 1980-х років в м Рівне з'являється «Будівля Держстраху на вул. Міцкевича» (архіт. М. Шолудько), яка досить органічно вписується в конфігурацію та середовище існуючої забудови вулиці Міцкевича і своїми архітектурно-тектонічними рішеннями фасадів створює образ «нової архітектури». Досить складної форми ділянка, виділена для проектування та спорудження будівлі продиктувала архітектурно-планувальне рішення об'єкта, який складається із трьох блоків, що примикають до центрального ядра – вестибюльної групи приміщень. Основний об'єм будівлі орієнтований на вулицю Міцкевича поряд із існуючими будівлями бувшого роддому, тепер – перинатальний центр, готелю «Мир», житлового триповерхового будинку «Утюг», що знаходиться на розі вулиці Міцкевича і провулка І. Волошина та триповерхової будівлі Укрпошти. Всі існуючі будівлі побудовані в різні часи і мають різнохарактерну архітектуру. Перед автором стояло завдання оптимально вписати об'єкт, що проектується, в існуючу забудову і створити сучасний образ новітньої архітектури. В результаті відповідного аналізу автор запропонував абсолютно нове тектонічно-просторове рішення будівлі. Видовжений в плані, по конфігурації існуючої забудови, чотириповерховий об'єм будівлі автор вирішує у вигляді пластично-виразної конструктивно-тектонічної структури. Перший поверх вирішений традиційно із нормативним відступом від червоної лінії вулиці Міцкевича. Другий і третій поверхи об'єднані в єдиний горизонтальний об'єм, із структурованим фасадом, що формується за рахунок протяжного ритму глибоких віконних прорізів в площині стіни, на потужних консолях нависає над першим поверхом. Четвертий поверх втоплений по відношенню до другого і третього поверхів, за виключенням парапетної стіни, яка теж на консолях виступає над об'ємом четвертого поверху, що створює відчуття завершеності будівлі. Нависаючий консольно об'єм другого і третього поверхів під кутом повертає і відходить від вулиці Міцкевича, створюючи таким чином додатковий простір перед головним входом в будівлю. Головний вхід в будівлю вирішений у вигляді піднятої на декілька сходинок над рівнем землі платформи і заглибленого та заскленого об'єму вестибюльної групи приміщень.



Рис. 11. Будівля Держстраху на вул. Міцкевича в м. Рівне
(архіт. М. Шолудько)

Слід зазначити, що в контексті об'ємно-просторового рішення даного об'єкта, автором виконано розгортку по всій вулиці Міцкевича, починаючи від проспекту Миру і до вулиці Соборної та запропоновано рішення по реконструкції будівлі готелю «Мир», пологового будинку, житлового триповерхового будинку «Утюг» та будівлі «Укрпошти», однак це інша тема, яка потребує окремої дискусії. В цілому будівля має харизматичний характер тектонічно-структурованої архітектури і відображає образ нового часу.

Одним із важливих об'єктів соціальної сфери для міста Рівного та області, спорудження якого розпочато в середині 80-х років, являється будівля «Обласної дитячої лікарні в м. Рівне на вул. К. Лібкнехта» (теперішня вул. Київська) (архіт. М. Шолудько). Багатофункціональний медичний комплекс розміщений із західної сторони існуючої обласної лікарні вздовж вулиці К. Лібкнехта (теперішня вул. Київська). Рельєф ділянки складний пересічений із перепадом висот більше 10 метрів, що продиктувало об'ємно-просторове рішення комплексу і посадки його на відведеній ділянці. Весь комплекс поділений на окремі функціональні блоки: поліклінічний блок, лікарняний блок із процедурними, лікувальними та палатними відділеннями, інфекційний блок, які автономно розділені між собою і об'єднані горизонтальними і вертикальними комунікаціями у вигляді критих надземних і підземних переходів і вертикальних сходово-ліфтових

вузлів. Поліклінічне відділення і інфекційний блок посажені на нижній відмітці рельєфу на нормативно-допустимій відстані, функціонально з'єднані між собою надземним переходом. На перпендикулярі до цих двох корпусів в поперек рельєфу розміщується основний лікарняний корпус, поділений на три однакові блоки, які зсунуті по вертикалі на поверх один по відношенню до одного і з'єднуються між собою сходово-ліфтовими вузлами, розміщеними між ними. Окремими блоками на окремій території в господарській зоні розміщені адміністративно-господарські та допоміжні і технічні будівлі і споруди. В центральній частині ділянки запроектована відпочинково-рекреаційна зона із елементами ландшафту, малих архітектурних форм та елементів благоустрою. Архітектурно-просторове рішення комплексу має виразну структуровану композицію. Три основні шестиповерхові блоки розміщуються із здвижкою по висоті на рельєфі, між якими вставлені вертикальні комунікаційні вузли. Перший поверх виступає від основного об'єму у вигляді «плашки» із структурованим фасадом, поділений на окремі блоки які, разом із основними об'ємами шестиповерхових блоків, зсунуті по рельєфу. На перепадах рельєфу влаштовуються вертикальні напівзакриті об'єми сходових клітин, які візуально і функціонально урівноважують перепад висот і підтримують композицію вертикальних сходово-ліфтових вузлів між шестиповерховими блоками лікарняного корпусу. Завершення фасадів поліклінічного відділення і лікарняного корпусу, що орієнтовані на магістраль вулиці К. Лібкнехта (теперішня вул. Київська), здійснюється за рахунок виступаючих обрамлень вікон двох (п'ятого і шостого) верхніх поверхів. Загальна об'ємно-просторова композиція комплексу має чітко виражену структуру поділу на окремі крупно масштабні блоки, урівноважені і з'єднані між собою вертикальними об'ємами комунікаційних вузлів. В підтримку вертикальних комунікаційних вузлів запроектовані менші по масштабу вертикальні об'єми сходових клітин на перепадах висот першого поверху. Виділений виступом від основного об'єму, з перепадами по висоті перший поверх, завершення верхніх поверхів та вертикальні комунікаційні вузли – все це елементи недовершеної структурованої архітектури, що асоціативно відображають деякі принципи, сформованого на той час, метаболізму та структуралізму.

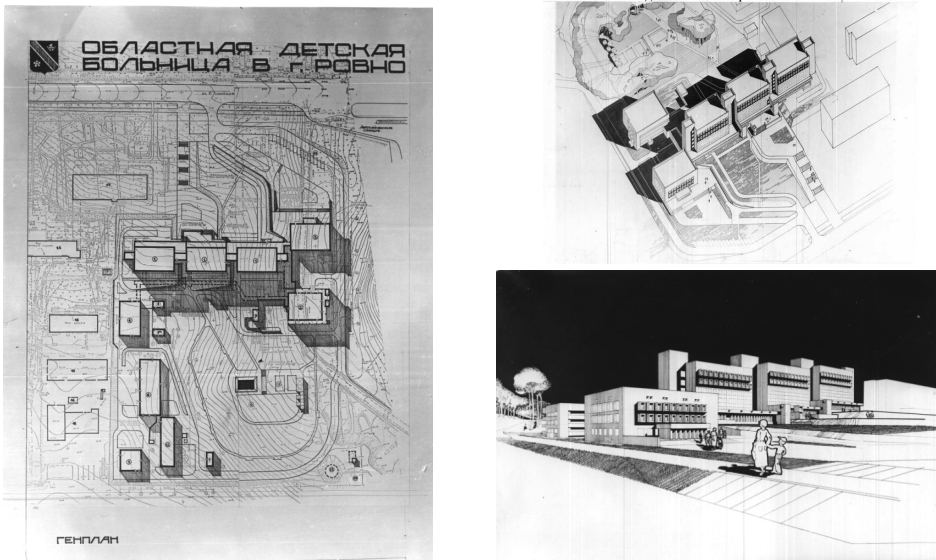


Рис. 12. Будівля обласної дитячої лікарні в м. Рівне на вул. К. Лібкнехта.
(архіт. М. Шолудько)

Ще одним, не менш цікавим, на жаль не реалізованим об'єктом, проектна документація на будівництво якого виготовлена у 80-х роках, являється «Будівля автовокзалу на 500 пасажирів в м. Рівне на вул. К. Лібкнехта» (архіт. М. Шолудько). Територія відведена під будівництво розміщена на виїзді з міста Рівного в сторону Київського напрямку вздовж вулиці К. Лібкнехта (теперішня вул. Київська), неподалік сучасної багаторівневої автомобільної розв'язки, розташованої на перетині магістральної дороги вул. Київська та об'їзної дороги навколо міста Рівного. Ділянка має зручне розташування з точки зору доступності автобусних, автомобільних, тролейбусних і таксомоторних маршрутів з усіх напрямків. В основу архітектурно-планувального рішення генерального плану та об'ємно-просторового рішення будівлі автовокзалу покладено регулярну структуру, що дало можливість раціонально використати територію, чітко розмежувати всі транспортні та пішохідні потоки, як на території автовокзалу так і за межами, забезпечити оптимальне функціонально-просторове розпланування. Центральним елементом планувальної структури будівлі автовокзалу являється касовий зал і дворівневий зал для пасажирів, що знаходяться в одному об'ємі, розміщеному діагонально під кутом 45° до основного об'єму будівлі і накритего арочною обо-

лонкою розмірами в плані 30х30 м. Діагональний кут оболонки, що виходить на головний фасад зафіксований і підтриманий вертикальним пілоном в об'ємі якого знаходиться сходові клітина, що веде до приміщення диспетчерської, розміщеного на другому поверсі у вигляді напівскляного пластичного об'єму, що консольно звисає із вертикального пілона, таким чином, завершуючи і обігруючи гострий кут виступаючого об'єму залу. Від діагонального об'єму залу у дві сторони паралельно вулиці К. Лібкнехта (теперішня вул. Київська) відходять два «крила» висотою у два поверхи, в яких розміщуються обслуговуючі, допоміжні та адміністративні приміщення. З протилежної сторони будівлі запроектовані криті платформи для посадки і висадки пасажирів в автобуси і з автобусів, причому платформи вирішені у двох рівнях із експлуатованою терасою на покрівлі платформи, з яких відкритими сходами можна спуститися на нижній рівень перону посадки і висадки пасажирів. Архітектура будівлі – структурована: витягнутий вздовж вулиці К. Лібкнехта (теперішньої вул. Київська) двоповерховий об'єм допоміжних, обслуговуючих, адміністративних та інших приміщень із нависаючим на консолях другим поверхом, діагонально-виступаючий об'єм касового і залу для очікування пасажирів, накритий ааточною оболонкою, кутове рішення операторської в ув'язці із покрівлею ааточної оболонки, навіси над пероном посадки і висадки пасажирів з експлуатованою терасою на покрівлі та завершеннями по краях у вигляді відкритих консольних сходових клітин – мають чітко виявлену функціонально-конструктивну структуру. Образно-стилістичне та об'ємно-просторове рішення дещо нагадує метафоричний образ «птахи із розкритими крилами», що символізує динаміку руху у просторі і відображає ознаки новітніх тенденцій у формуванні сучасної архітектури.

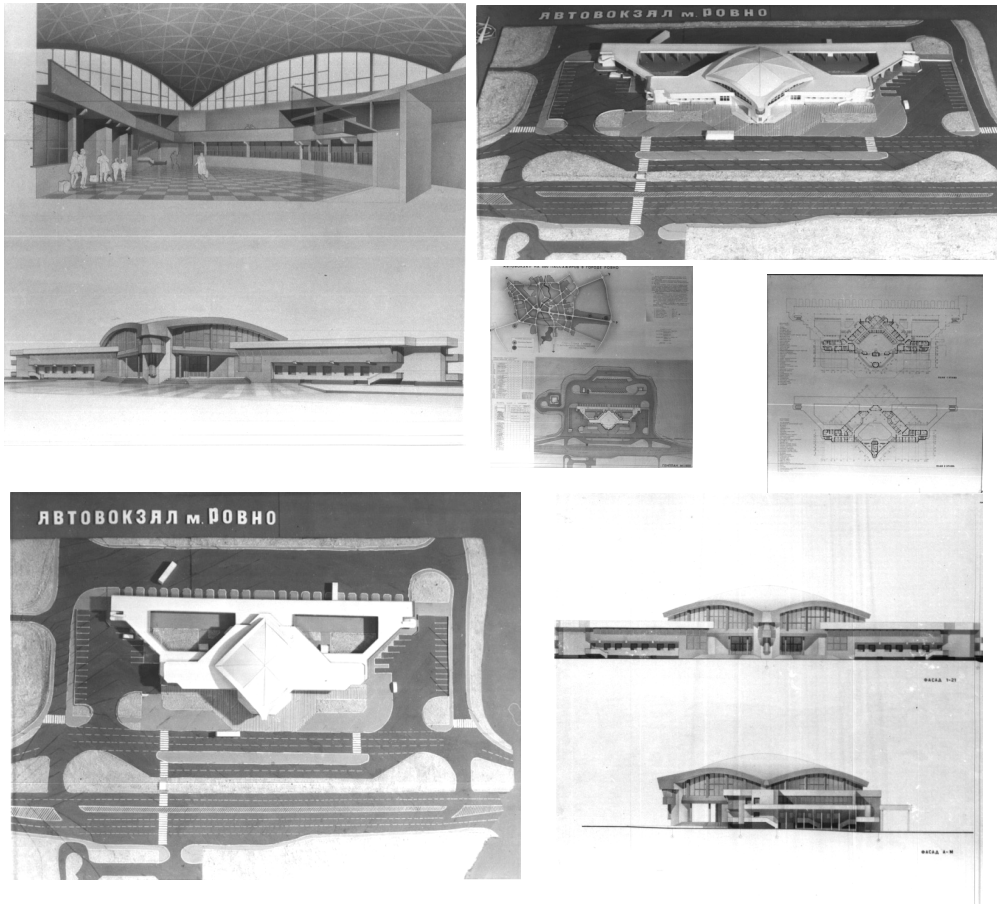


Рис. 13. Будівля автовокзалу на 500 пасажирів в м. Рівне на вул. К. Лібкнехта (архіт. М. Шолудько)

Однією із важливих тем сучасної архітектури являються об'єкти фізкультурно-спортивного призначення. В 70-80-х роках минулого століття в містах обласного рівня, тим більше в малих та середніх містах практично були відсутні об'єкти фізкультурно-спортивного призначення. Такі об'єкти споруджувалися в крупних містах-мегаполісах, у столичних республіканських містах, що було свідомою політикою влади на території бувшого радянського простору. Більше того, у зв'язку з тотальною економією матеріальних ресурсів у будівництві, існувала заборона проектування і будівництва об'єктів культури, дозвілля, фізкультури і спорту і т. ін., особливо за індивідуальними проектами. Органи місцевої влади вишукували будь-яку можливість для отримання від держави дозволу і капітальних видатків на проектування та будівництво таких об'єктів. Так у керівництва Рівненського міськвиконкому виникла ідея спорудження спортивного

корпусу на вулиці Московській (теперішня вул. Ст. Бандери) під виглядом фізкультурно-спортивного комплексу для професійно-технічного училища (ПТУ) об'єднання «Ровнопромстрой» (теперішня фірма «Рівнепромбуд»). Проектування даного об'єкта доручено Рівненському філіалу інституту «Діпромiст» (архіт. М. Шолудько). У відповідності до завдання на проектування в основу архітектурно-планувального рішення будівлі покладено універсальний спортивний зал 42x24 м із трибунами для глядачів на 900 місць, два фізкультурно-тренувальні зали, чоловічі та жіночі роздягальні з душовими кабінами та санвузлами, допоміжні, адміністративні, технічні та інші приміщення. У зв'язку із затисненою ділянкою, яка розміщена в існуючій квартальній забудові, та пониженою відносно вулиці Московської (теперішня вул. Ст. Бандери) відміткою землі автором проекту запропоновано центральний вхід в будівлю здійснити із вулиці по двох пандусах, розміщених по краях з двох сторін будівлі, які ведуть на терасу нульової відмітки першого поверху. Нижче першого поверху влаштовується цокольний поверх із допоміжними і технічними приміщеннями. Між пандусами перед терасою головного входу проектується прибудований плавбасейн із 25-метровими доріжками та блоком допоміжних і обслуговуючих приміщень, який вирішений у вигляді терасоподібної каскадної ребристої структури. Будівництво його передбачалося на другу чергу.

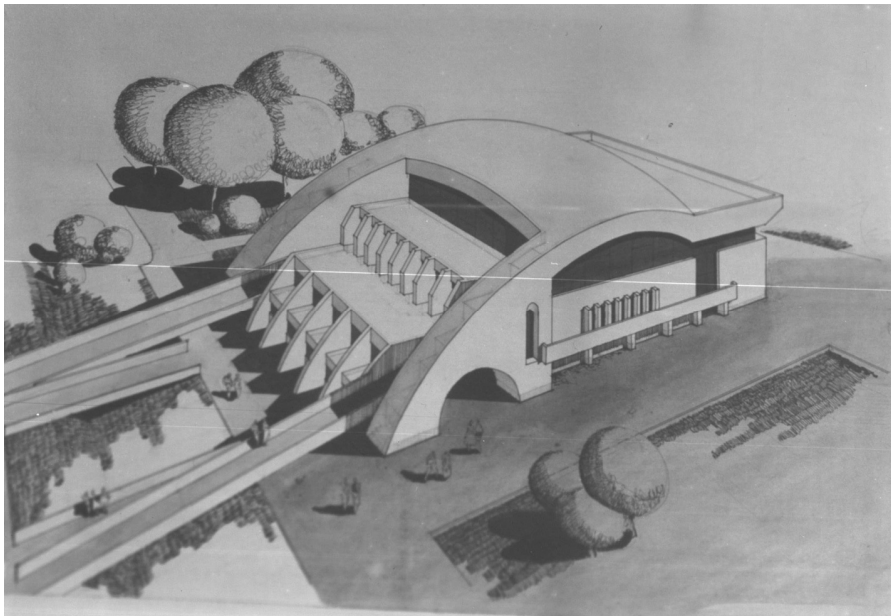


Рис. 14. Будівля спортивного комплексу в м. Рівне на вул. Московській (архіт. М. Шолудько)



Спортивний зал із усіма необхідними обслуговуючими, допоміжними, адміністративними і технічними приміщеннями запроєктований в три поверхи, і вирішений у вигляді крупномасштабного об'єму, накритого вигнутою аркоподібною форми площиною покрівлі, яка домінує в об'ємно-просторовій композиції будівлі. Площина напруженої аркоподібною форми покрівлі починається із нульової відмітки землі у вигляді аркоподібних пілонів, що поступово переходять в об'єм покрівлі, накриваючи весь об'єм основного корпусу спортзалу. Складний вітраж під покрівлею з усіх сторін об'єму, крупний масштаб аркоподібних пілонів і виразного об'єму покрівлі створює ілюзію легкості і «польоту», що відображається в лаконічному об'ємі із тектонічно-формалізованим змістом всіх елементів, які створюють відповідний образ сучасної архітектури.

Не менш цікавим фізкультурно-спортивним об'єктом, з точки зору архітектурно-просторового рішення та соціального значення для міста Рівного, являється «Будівля дитячо-юнацької спортивної школи (ДЮСШ) в м. Рівне на вул. Здолбунівській» (архіт. М. Шолудько). Місце розташування об'єкта – рекреаційна зона міста в районі загальноміського стадіону «Авангард» на березі ріки Устя. Перед автором стояло складне завдання – створити новий тип будівлі, оскільки аналогів такого типу будівель, практично, не існувало, за виключенням двох побудованих об'єктів на території бувшого Союзу, це дитячо-юнацька спортивна школа в м. Ленінград та легкоатлетичний манеж із плавбасейном школи-інтернат в м. Алма-Аті. Крім того, були відсутні типові проекти, нормативи, а дозвіл на розробку індивідуального проекту надавав тільки «Госгражданстрой» м. Москва. Згідно завдання, виданого облспорткомітетом, у складі ДЮСШ необхідно запроєктувати два спортивних зали розмірами 36x18 м; один для спортивних ігор, другий для спортивної гімнастики, із необхідним набором допоміжних приміщень – роздягалень, душових, санвузлів, тренерських і ін., класи для групових і індивідуальних занять із загальнофізичної та спеціальної підготовки, кругову бігову доріжку довжиною 200 м з віражами, гребний зал для підготовки плавців на байдарках і каное з роздягальними, душовими, санвузлами, тренерськими, буфет, баню сухого жару з масажною, адміністративно-офісні та технічні приміщення.

За основу архітектурно-планувального рішення було прийнято круговий «манеж» у вигляді еліпса, на першому поверсі якого розміщуються два зали – спортивний і ігровий 36x18 м із напівкруглими «апсидами» та необхідним набором допоміжних приміщень. По зов-

нішньому контуру манежу, а також із західного фасаду у виступаючій «плащі» розміщуються класи для занять із загальнофізичної та спеціальної підготовки. Зі східного фасаду на перпендикулярі до основного «манежу» у виступаючому напівкруглому одноповерховому об'ємі розміщується гребний зал із допоміжними приміщеннями, вестибюль, буфет та сходові клітини, яка прорізає покрівлю і своїм вертикальним об'ємом сягає третього поверху, утримуючи звисаючий на консолях напівкруглий об'єм адміністративно-офісних приміщень. На другому поверсі кругового манежу, який на консолях звисає над першим поверхом, запроєктована кругова бігова доріжка з віражами довжиною 200 м.

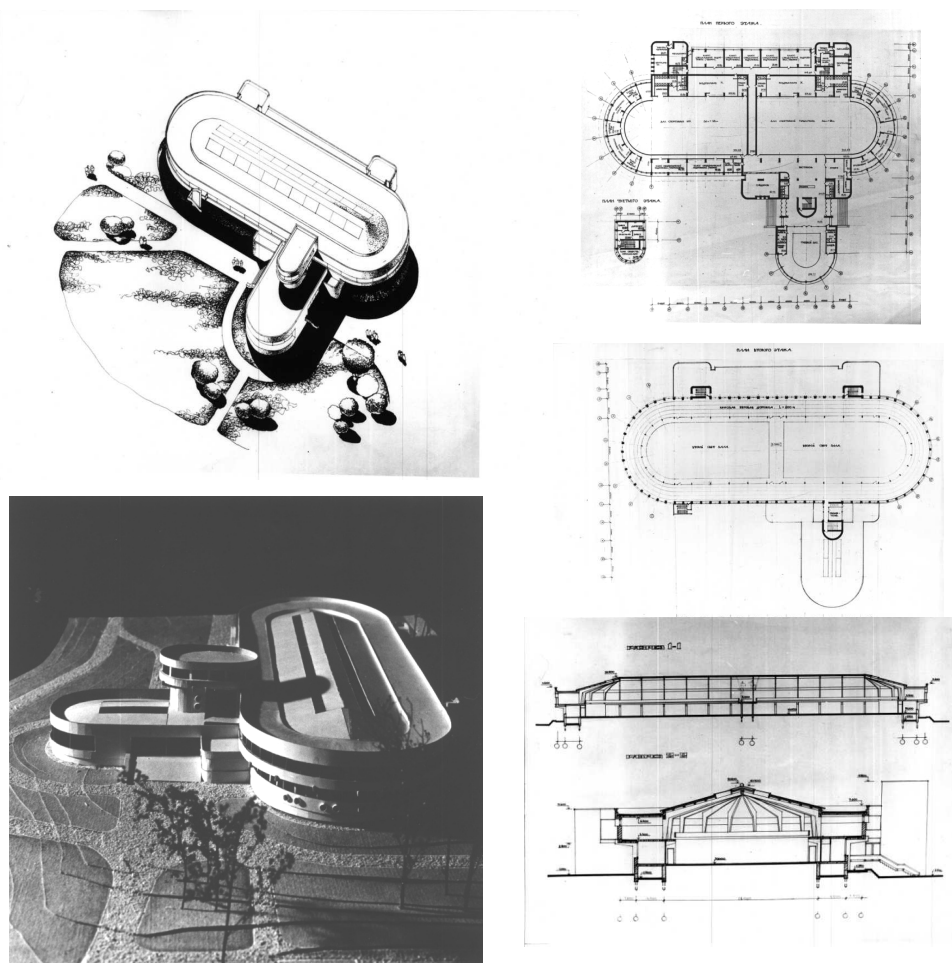


Рис. 15. Будівля дитячо-юнацької спортивної школи (ДЮСШ) в м. Рівне на вул. Здолбунівській (архіт. М. Шолудько)



Характерною особливістю даного об'єкта є його конструктивно-тектонічна структура. На першому поверсі по периметру еліпсоподібного об'єму залів запроєктовані поперечні рами з консольними балками, на яких утримується консольний об'єм манежу другого поверху. На другому поверсі із внутрішньої сторони рам встановлені Г-подібні напіврами загальним прольотом 21 м із покриттям ребристими плитами, які перекривають зали. Периметр манежу, в шестиметровому прольоті якого знаходиться кругова бігова доріжка, перекривається круглопустотними залізобетонними плитами. Така конструктивна система економічно ефективна, оскільки в ній максимально ефективно використовується внутрішній простір приміщень. Образно-просторове рішення будівлі має лаконічний характер. Основою композиції та об'ємно-просторового рішення є еліпсоподібна форма «манежу», який доповнюють в різних комбінаціях і пропорціях подібні елементи гребного залу, вертикальних сходових клітин, блоку адміністративних приміщень на третьому поверсі і т.д. Крупномасштабна форма «манежу» на консолях ніби «ширяє» над першим поверхом, а виступаючий на перпендикулярі до «манежу» гребний зал із прозорим вестибюлем, через який транзитом проходить основна паркова алея, ніби зупиняє рух і запрошує увійти всередину будівлі. Вертикальний заокруглений об'єм центральної сходової клітини із завершенням у вигляді консольного еліпсоподібного об'єму адміністративно-офісних приміщень, розташованих на третьому поверсі, є домінантою у об'ємно-просторовій композиції будівлі. Він підтримується композиційно і візуально двома виступаючими на західному фасаді заокругленими об'ємами допоміжних сходових клітин. Круглі вікна у вигляді ілюмінаторів на фасадах, виступаючі консольні балки, що підтримують другий та третій поверхи, відкриті евакуаційні сходи на головному фасаді в комбінації рівновеликих еліпсоподібних об'ємів, які формують загальний контекст композиції відволікають від стереотипів традиційної і створюють відповідний стилістично-просторовий образ нової сучасної архітектури.

Кожен із вищеназваних об'єктів має різний характер архітектурно-стилістичних, функціональних, конструктивних та естетично-образних рішень, які на сьогодні можуть викликати певні суперечки серед дослідників, але всіх їх об'єднує новизна і новаторство, відхід від стереотипів і догм, пошук нових форм, гармонії і краси. Сукупність цих та інших характеристик можна віднести до проявів нових модерністичних тенденцій, які існували в архітектурі того періоду (1970–1990 роки).

1. Єфимов Д. Д., Фахрутдинова И. А. Истоки и направления советского модернизма. *Известия Казанского государственного архитектурно-строительного университета* : журнал. 2018.
2. Иконников А. В. Архитектура XX века. Утопии и реальность. Том II. М. : Прогресс-Традиция, 2002.
3. Pevzner, Nicolaus. *Pioneers of the Modern Movement*. London, 1936.
4. Л. Шевченко. Сірі коробки. Бруталізм. UA NEWS 06.12.2017 р.
5. Смоленська С. О. Архітектура авангардного модернізму в Україні. *Генеza та спадщина*. ХНУБА, 2017.
6. Українська та зарубіжна культура. *Художні форми модернізму, їх особливості*. 2017.

REFERENCES:

1. Yefimov D. D., Fakhrudinova I. A. Istoki i napravleniia sovetskoho modernizma. *Izvestiia Kazanskoho hosudarstvennoho arkhitekturno-stroitelnoho universiteta* : zhurnal. 2018.
2. Ikonnikov A. V. Arkhitektura XX veka. *Utopii i realnost*. Tom II. M. : Prohress-Tradytsyia, 2002.
3. Pevzner, Nicolaus. *Pioneers of the Modern Movement*. London, 1936.
4. L. Shevchenko. Siri korobky. Brutalizm. UA NEWS 06.12.2017 r.
5. Smolenska S. O. Arkhitektura avanhardnoho modernizmu v Ukraini. *Heneza ta spadshchyna*. KhNUBA, 2017.
6. Ukrainka ta zarubizhna kultura. *Khudozhni formy modernizmu, yikh osoblyvosti*. 2017.

Sholudko M. V., Associate Professor, Sholudko M. M., Senior Lecturer
(National University of Water and Environmental Engineering, Rivne)

FEATURES OF NEW MODERNISM IN THE RIVNE ARCHITECTS PROJECTS OF 1970-1990

The short analysis of world influence is conducted on development of soviet and Ukrainian architecture of the last decades of past century, the basic factors of industrial production, that gave a push to development of the newest architecture, are certain. The displays of new modernism are educed and described in the Rivne architects projects of architectural objects in 1970-1990. As protest in a fight against the typical planning, young architects of that time created the row of individual projects of objects of the different settings, architecture of that incarnated the signs of new architecture simplicity of vivid and decorative facilities, presence of innovative and technical decisions, attempt to adhere to the world tendencies in a town planning and to architecture. Each of these objects has different character of architectural decisions, but all of them are united by a



novelty and innovation, walking away from stereotypes and dogmas, search of new forms, harmony and beauty. Totality of these and other descriptions can be attributed to the displays of new modernist tendencies, that existed in architecture of that period (1970-1990).

Keywords: world influence, Soviet architecture, industrial production, modern architecture, new modernism.

Шолудько Н. В., доцент, Шолудько Н. Н., ст. преподаватель

(Национальный университет водного хозяйства и природопользования, г. Ровно)

ПРИЗНАКИ НОВОГО МОДЕРНИЗМА В ПРОЕКТАХ РИВНЕНСКИХ АРХИТЕКТОРОВ 1970-1990-х годов

Проведен краткий анализ мирового влияния на развитие советской и украинской архитектуры последних десятилетий прошлого века, определены основные факторы индустриального производства, которые дали толчок к развитию новой архитектуры. Выявлены и охарактеризованы проявления нового модернизма в проектах архитектурных объектов ривненских архитекторов 1970-1990-х годов.

Ключевые слова: мировое влияние, советская архитектура, индустриальное производство, типизация, новейшая архитектура, новый модернизм.
