

Шолудько М. В., доцент, Шолудько М. М., ст. викладач

(Національний університет водного господарства та природокористування, м. Рівне)

ОСОБЛИВОСТІ МУЗЕЄФІКАЦІЇ ПІДЗЕМНИХ СПОРУД «ПАЛАЦИКУ НА ГІРЦІ» В ПАРКУ ІМ. Т.Г. ШЕВЧЕНКА М. РІВНЕ. ФОР-ЕСКІЗНИЙ ПРОЕКТ

Проведено аналіз дослідження розкопаних підземних споруд «Палацику на Гірці» в парку ім. Т.Г. Шевченка м. Рівне, здійснено співставлення даних споруд із архівними матеріалами, які характеризують розміщення на даній території комплексу будівель і споруд князів Любомирських. Виявлені особливості, визначено основні принципи підходи та представлено фор-ескізний проект музеєфікації даного об'єкта.

Ключові слова: підземні споруди, музеєфікація, Палацик на Гірці, пам'ятка садово-паркового мистецтва, консервація, інсталяція.

В місті Рівне на території міського парку культури і відпочинку ім. Т. Шевченка, який являється пам'яткою садово-паркового мистецтва загальнодержавного значення «Рівненський парк (32 га)», проводяться розкопки підземної частини споруд садиби «На Гірці» князів Любомирських. Дані підземні споруди виявлені внаслідок провалля, яке утворилось під час проведення робіт з благоустрою території центральної частини парку ім. Т. Шевченка в районі існуючого фонтану «Богатир».

На попередньому етапі комісією у складі представників Дочірнього підприємства «Рівненська старовина» Державного підприємства «Науково-дослідний центр» Охоронна археологічна служба Інституту археології Національної академії наук України, комунального закладу «Рівненський краєзнавчий музей» Рівненської обласної ради проведено огляд місця провалу, в результаті якого виявлено завал підвальної частини (коридор і, вірогідно, бокові приміщення) що, ймовірно як стверджують археологи, належить до XVIII-XIX ст.

За результатами проведення розкопок та обстеження виявлено, що даний об'єкт належить до культурної спадщини, фрагменти підвального поверху якого відповідають палацово-парковій архітектурі кінця XVIII початку XIX ст. із нашаруванням більш давніх періо-

дів.

Архітектурна цінність підземної частини споруд характерна об'ємно-планувальним рішенням збережених частин підземного рівня, який складається із камер та системи коридорів. Конструктивну цінність становлять хрещаті склепіння. Містобудівна та архітектурно-ландшафтна цінність визначається розміщенням об'єкта за межами середмістя на території колишнього фільварку князів Любомирських із частково збереженою планувальною структурою парку-саду та елементами історичної флори.

У відповідності до архівного опису Державного архіву Рівненської області (ДАРО) Ф. 384.оп. 1, спр. 361, арк. 6, 7; Ф. 218, оп., спр. 13, арк... 381, 382 дана територія (згідно опису будівель за 1856 р.) належала князю Казимиру Любомирському, де були розміщені будівлі фільварку а саме: «дом господский», два флігелі, дерев'яні господарські будівлі з кімнатою для дворової прислуги, склад дров, приміщення для худоби, так звана «лазенка» з однією кімнатою та колодязем, кам'яна конюшня і комора. При цих будівлях був великий фруктовий сад, з кам'яним будинком для сторожі біля в'їзних воріт. Тут же на території був будинок «економический» дерев'яний, критий черепицею, «людская» на дві кімнати, комора, кам'яний льох, сарай для свійської птиці, склад для дров, тік дерев'яний з молотильною машиною, дві клуні для сіна і соломи, конюшня, сарай для овець, кам'яний «економический» магазин, лікарня для селян, дворянський клуб та пивоварний завод.

Розбудовувались будівлі фільварку на протязі 200-річного періоду правління містом Рівне відомого роду князів Любомирських: Юзеф 1735–1822 рр.; Фредерик 1822–1848 рр.; Казимир 1848–1871 рр.; Станіслав 1871–1919 рр.; Адам 1919–1940 рр.

Як повідомляється в архівних джерелах, з іменем Фредерика Любомирського пов'язана поява у місті однієї відомої споруди. Князь не злюбив палац своїх предків, та ще і брат його Генріх забрав звідти картини, зброю і бібліотеку. Він побудував для себе за містом гарний, але значно скромніший за палац будинок «На Гірці» (територія сучасного парку ім. Т.Г. Шевченка), оточив його гарним садом і почав там проживати, а старий палац у 1844 році передав Рівненській гімназії, який, через відсутність коштів на його утримання, адміністрація гімназії після довгої тяганини повернула палац Любомирським. Відтоді почалося його повільне руйнування, яке завершила пожежа 1927 р.

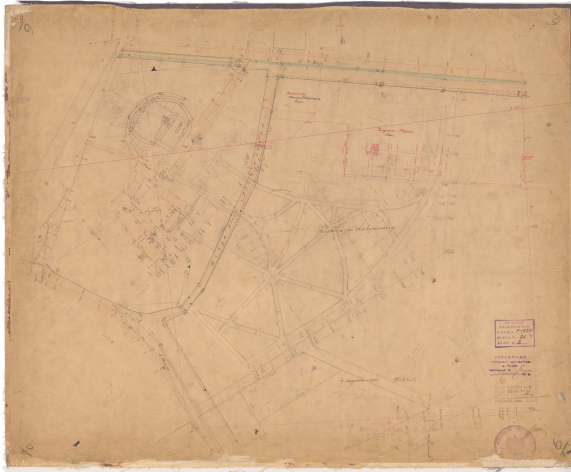
За архівними матеріалами РОДА Фонд Р-1934 оп. 263 спр. 8 на

геодезичній топооснові (SZKIC POLOWY N6; секція: 23, 24, 30, 31 м. Rovnego, woew. Wolynskiego. Sporządzony w pardrierniku 1925 г. PODZIALKA 1:500) зображені будівлі і споруди бувшого плацику (фільварку) «На Гірці», локація яких співпадає із розкопаними на даний час підземними спорудами, які можна кваліфікувати як підземна частина споруд садиби «На Гірці» князів Любомирських.

Рівне. Парк ім. Т.Г.Шевченка. Черговий план 1925року.
(із Державного архіву Рівненської області.)

SZKIC POLOWY N6; sekcja:23,24,30,31 m.Rovnego, woew. Wolynskiego.
Sporządzony w pardrierniku 1925 г. PODZIALKA 1:500)

Сучасне відображення споруд за планом 1925року на топографічній основі.



Білим кольором показані споруди за планом міста Рівне 1925року.

Рис. 1. Картографічні матеріали із Рівненського обласного Державного архіву та сучасне відображення будівель і споруд бувшого плацику «На Гірці»

За архівними документами 1937 р. в маєтку «На Гірці» значилося 6 будинків, а за князем Любомирським в Рівному рахувалося понад 86 га землі, до яких входить значна частина території теперішнього парку ім. Т.Г. Шевченка з будівлями, які нанесені на геодезичній топооснові 1925 р.

Вищевказані факти підтверджують те, що розкопані підземні споруди на території парку ім. Т.Г. Шевченка можуть являтися частиною підземних споруд садиби «На Гірці» князів Любомирських.

У відповідності до замовлення управління культури і туризму виконавчого комітету Рівненської міської ради інститутом «Укрпроектреставрація» м. Київ проведено науково-технічну експертизу зразків цегли і розчину із стін розкопаних підземних споруд в результаті якої виявлено і лабораторно доведено, що в складі зразків цегли і розчину є застосування лесовидних суглинків. Як підтвердила експерт інституту «Укрпроектреставрація» інженер-технолог-будівельник, Академік Академії будівництва України Юлія Стріленко, яка є

співавтором унікальної методологічної праці по консервації пам'яток архітектури, цей матеріал був характерний для початку розвитку кам'яного будівництва на території Київської Русі. Обпалений лесо-видний суглинок додавали як гідравлічну домішку в так звані «рожеві» вапняно-цемянкові розчини перших кам'яних храмів Києва, Луцька Волинської, Дорогобужа Рівненської областей X-XIII ст. За однією із версій дослідників Волинського центру історичних та геофізичних досліджень творчо-виробничого об'єднання «Родовід» розкопані підземні споруди є залишками підвалів, де був палацік «На Гірці» князів Любомирських, але він був побудований на фундаментах і залишках підвалів більш древніх споруд, які пов'язані із історією міста Рівного і його підземними ходами.

Безумовно розкопи «На Гірці» це тільки початок наукових досліджень по виявленню, встановленню та ідентифікації до якого періоду належать залишки розкопаних підземних споруд. Але на даний час необхідно провести роботи по виконанню заходів щодо недопущення подальшої руйнації даного об'єкта, його консервації і перетворення на об'єкт туристичної привабливості. Оскільки розкопані підземні споруди знаходяться на території пам'ятки садово-паркового мистецтва загальнодержавного значення «Рівненський парк», то і відповідний статус повинні мати розкопані підземні споруди.

У відповідності до розробленої облікової документації, паспорта об'єкта культурної спадщини, наказом Міністерства культури України від 20.02.2018 р. N 150 занесено об'єкт культурної спадщини до Державного реєстру нерухомих пам'яток України, згідно якого «Підземна частина споруд садиби «На Гірці» князів Любомирських являється пам'яткою архітектури місцевого значення охор. N 1-Рв.

Надання такого статусу об'єкту культурної спадщини створює умови, за яких обмежуються певні види господарської діяльності на території ново виявленого об'єкта, і вимагає проведення певного комплексу робіт з консервації споруд, реставрації та музеєфікації даного об'єкта – як об'єкта туристичної привабливості.

Паралельно із виконанням спеціалізованою організацією робіт з консервації та реставрації підземних споруд «На Гірці», розроблено варіант фор-ескізного проекту музеєфікації даних споруд, в ув'язці із реконструкцією існуючого відкритого зеленого театру, так званої «зеленки».

Суть концепції даного проекту полягає в створенні мінімальними засобами середовища, в якому відтворити віртуальний образ бу-

вшого плацику із наповненням його залишками підземних споруд, артефактами, елементами розкопаних стін, фундаментів, експонатів та іншої музейної атрибутики.

В підземному поверсі пропонується провести консерваційні заходи, щодо зупинення подальшої руйнації розкопаних залишків споруд, конструкцій, матеріалів, виконати реставраційні роботи, підсилити окремі конструктивні елементи, відреставрувати окремі зруйновані фрагменти стін, арок, склепінь і т. ін. Крім того необхідно зовні по периметру відкопати всі стіни, виконати їх укріплення та гідроізоляцію, потім знову засипати. Із підземного поверху необхідно виконати два виходи. Один вихід розкопаний, його необхідно від реставрувати, підсилити конструктиви, влаштувати сходи, поручні, і він являється основним входом в підземні приміщення. Другий евакуаційний вихід необхідно влаштувати з протилежної сторони, яка орієнтована на вул. Чорновола. В усіх приміщеннях підземних споруд необхідно влаштувати підлогу, яка може бути покрита керамічною або кам'яною плиткою «під старовину». В конструкції підлоги обов'язково необхідно влаштувати гідроізоляцію.

На першому поверсі пропонується створити експозиційний зал. Контур підземних споруд відкопується, консервується, зруйновані частини відреставровуються. Над південною частиною підземних споруд, де в склепінчастому перекритті є отвір, який утворений внаслідок колишнього вибуху, влаштовується огорожений перилами атриум другого світла для підземного поверху. По контуру підземних споруд, за межами відреставрованих і законсервованих стін підвального поверху влаштовується металевий каркас з кроком від 2,2 м до 6,8 м у вигляді металевих колон, балок та перекриття. По контуру каркас огорожується прозорими вітражами із алюмінієвих конструкцій та заповнення із двокамерних склопакетів з тонованим склом. Таким чином на першому поверсі влаштовуються приміщення для експозиції із наповненням артефактами, археологічними експонатами, залишками стін, мурів, колон, які знайдені під час розкопок. При головному вході влаштовуються сходи, які ведуть в підземні приміщення і сходовий марш, який веде на другий поверх. На другому поверсі, який влаштований над центральною частиною споруди, передбачаються приміщення екскурсиводів на 3-4 робочих місця і технічне приміщення для встановлення систем опалення, вентиляції та кондиціонування повітря в приміщення першого, другого та підземного поверхів.

В експозиційних залах на першому поверсі влаштовуються

«ходові доріжки» для екскурсантів, які підняті над поверхнею підлоги на 10-15 см, що відділяє їх від зони експонатів і створює можливість певного руху людських потоків. По контуру розкопані стіни споруд теж підняті на 10-15 см. Над рівнем підлоги, для візуальної фіксації залишків контура підземних споруд.

Об'ємно-просторова композиція, в даному варіанті, представляє собою різнооб'ємну раціоналістичну структуру, що складається із прозорих об'ємів, зкомпонованих в систему скляних паралелепіпедів, які делікатно і органічно вписуються в навколишнє середовище парку. Три скляні, прозорі об'єми різновисоких приміщень на контрасті із виносними горизонтальними площинами перекриття над першим поверхом, створюють ілюзію прозорого вмістилища експонатів. Проектом передбачається різнокольорова підсвітка у вечірній період приміщень комплексу, яка разом із музичним супроводом і відображеннями в скляних об'ємах створює інсталюваний, метафоричний образ будівлі «Палацика На Гірці», інтерпретованого в сучасних об'ємах і формах.



ЕКСПЛІКАЦІЯ

№пр. по плану	Найменування по позначці	Кількість		Площа, м ²				Будівельний об'єм, м ³	
		Параметри		Забудови		Зазально, що нормується		Будівлі	Всього
		Будівель	Квартир	Будівлі	Всього	Будівлі	Всього		
1.	Садба На Гірці (квартир Лівобережський, Проект)	2	1	280	—	—	—	1 800	—
2.	Застачина стін садби	—	—	1 270	—	—	—	—	—
3.	Лінійна естрада	1	1	172	—	—	—	—	—
4.	Фонтан Базар	—	—	—	—	—	—	—	—
5.	Панітелей Т. Шевченку	—	—	—	—	—	—	—	—
6.	Пічарія На Гірці	1	1	—	—	—	—	—	—

ТЕП ПО ГЕНПЛАНУ

№	Найменування	од. вим.	Заг. К-сть
1.	Площа ділянки	га	2,27
2.	Площа забудови	м ²	1 726
3.	Площа покриття	м ²	9 730
4.	Площа озеленення	м ²	12 970
5.	Повверхівість		2
6.	Відсоток забудови	%	8
7.	Відсоток мощення	%	42
8.	Відсоток озеленення	%	58

Рис. 1. Генеральний план М1:1000
Експлікація приміщень. ТЕП по генплану

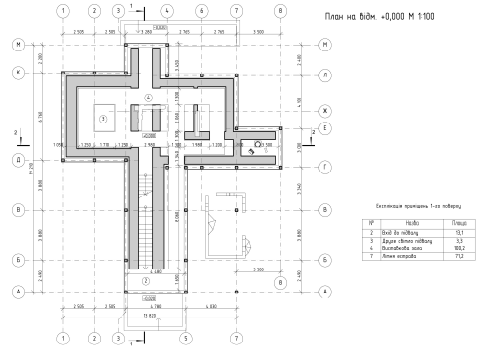
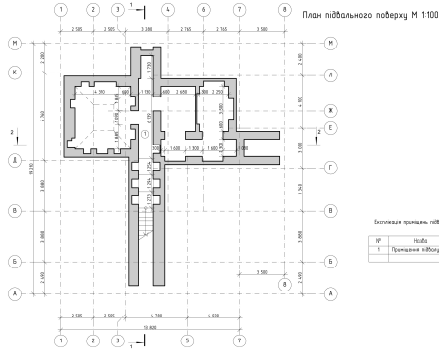


Рис. 2. План підвального поверху М 1:100
План на відм.0.000 М 1:100

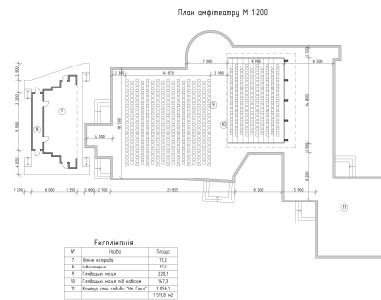
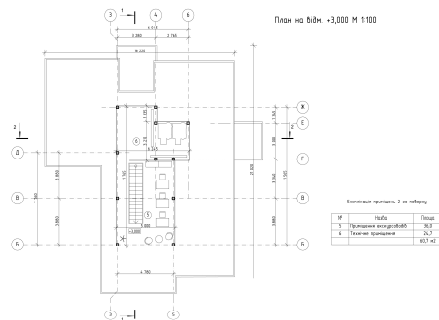




Рис. 3. План на відм. 3.000 М.1:100
План амфітеатру М. 1:200

Візуалізації

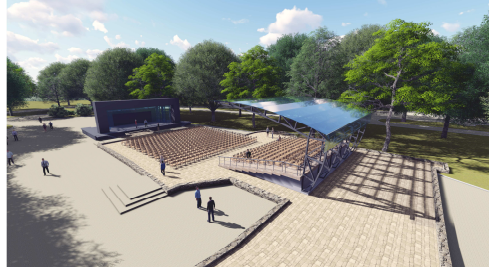
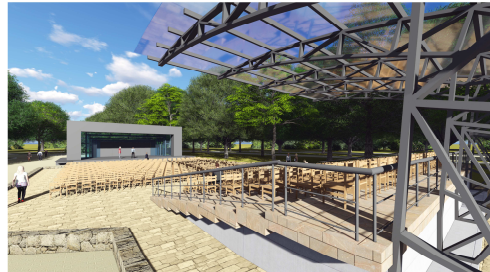
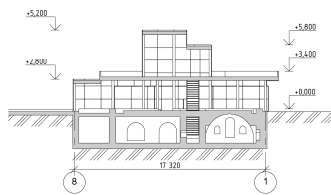
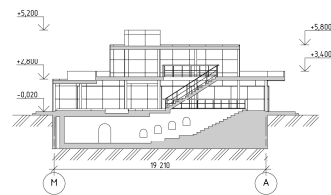


Рис. 4. Візуалізації

Розріз 8-1 М 1:200



Розріз М-А М 1:200



Розріз 1-1 М 1:200

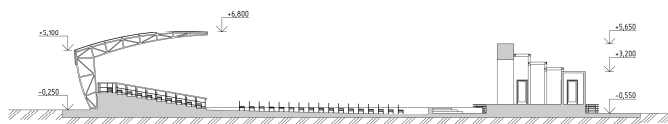


Рис. 5. Розрізи. М1:200

Іконографічні матеріали

Muzem Narodowe, Kraków. III-r.a. 4241 (Teka Wołyń).
news.tut.by/culture/385595.html

1. Рівненська обласна державна адміністрація. *Фонд Р-1934. Оп. 2-3*, спр. 8.
2. Рівненська обласна державна адміністрація. *Фонд 384. Оп. 1*, спр. 361, арк. 6, 7; Ф 218, оп., спр. 13, арк. 381, 382.
3. Меремінський А. Й. Рівненський парк імені Т.Г. Шевченка – парк-пам'ятка садово-паркового мистецтва державного значення. Бармаківський етномологічний заказник місцевого значення. Рівне, 2003. 5 с.
4. Михайлишин О. Палацово-паркові ансамблі Волині 2-ї половини XVIII-XIX століть. К. : [б. и.], 2000. 234 с. : іл. Бібліогр. : С. 98–109.
5. Михайлишин О. Історичні передумови розвитку палацово-паркового будівництва на Волині у 2-ій пол. XVIII-XIX ст. *Наукові записки Острозької Академії*. Острог, 1999. Т. II. Ч. I. С. 64–66.
6. Рівненський парк-пам'ятка садово-паркового мистецтва – окраса нашого міста : путівник / Ю. М. Грищенко, Г. М. Антонова, М. С. Яковишина та ін. Рівне, 2004. 20 с.
7. M. Orłowicz. Ilustrowany przewodnik po Wołyniu, Łuck 1929, S. 206–212.
8. Kyryczuk M. „Wołyń – ziemia ukraińska. Przewodnik historyczny”. Łuck, 1995. S. 13–14.
9. Остапчук С. М., Лебідь Г. Г. План міста Рівного кінця XIX століття. *Актуальні проблеми розвитку міст та міського самоврядування: історія і сучасність*. Рівне, 1993. С. 137–138.
10. Поліщук Я. Рівне: мандрівка крізь віки : нариси історії міста. Рівне, 1998. 196 с.
11. Roman Aftanazy "Dzieje rezydencji na dawnych kresach Rzeczypospolitej", Tom 5, Województwo wołyńskie", 1994, str. 410–424.
12. Цинкаловський О. Стара Волинь і Волинське Полісся : краєзнавчий словник – від найдавніших часів до 1914 року. Т. 2. Вінніпег, 1986. С. 301–306.
13. Rychkov, P. Kartografia miasta Równego z XVIII i XIX wieku / Kwartalnik Architektury i Urbanistyki. Wydział Architektury Politechniki Warszawskiej. T. 56, z. 1, S. 3–26, Warszawa. 2011.
14. Janiśławski Roman, Ilustrowany przewodnik po mieście Równem, Równe 1937. URL: <http://www.antoranz.net/BIBLIOTEKA/ROWNE/ROWNE-2-ZWIEDZ-1.HTM> (дата звернення: 10.11.2018).
15. Ричков П. А. Давня картографія Рівного XVIII-XIX ст. *Архітектурна спадщина Волині* : зб. наук. праць. Рівне : ПП ДМ, 2008. С. 57–79.
16. Słownik geograficzny Królestwa Polskiego i innych krajów słowiańskich. T. 9, Warszawa : nakł. Filipa Sulimierskiego i Władysława Walewskiego, 1880-1914, S. 118–123.
17. Stecki Tadeusz Jerzy, Wołyń pod względem statystycznym, historycznym i archeologicznym, T. 2, Lwów 1871.
18. Stecki Tadeusz, Miasto Równe, Warszawa 1880.
19. Stecki Tadeusz, Z boru i stepu. Obrazy i pamiątki, Kraków 1888.

REFERENCES:

1. Rivnenska oblasna derzhavna administratsiia. Fond R-1934. Op. 2-3, spr. 8.
2. Rivnenska oblasna derzhavna administratsiia. Fond 384. Op. 1, spr. 361, ark. 6, 7; F 218, op., spr. 13, ark. 381, 382.
3. Mereminskyi A. Y. Rivnenskyi park

imeni T.H. Shevchenka – park-pamiatka sadovo-parkovoho mystetstva derzhavnoho znachennia. Barmakivskiy etnomolohichnyi zakaznyk mistsevoho znachennia. Rivne, 2003. 5 s. **4.** Mykhailyshyn O. Palatsovo-parkovi ansambli Volyni 2-yi polovyny XVIII-XIX stolit. K. : [b. y.], 2000. 234 s. : il. Bibliohr. : S. 98–109. **5.** Mykhailyshyn O. Istorychni peredumovy rozvytku palatsovo-parkovoho budivnytstva na Volyni u 2-ii pol. XVIII-XIX st. Naukovi zapysky Ostrozkoj Akademii. Ostroh, 1999. T. II. Ch. I. S. 64–66. **6.** Rivnenskyi park-pamiatka sadovo-parkovoho mystetstva – okrasa nashoho mista : putivnyk / Yu. M. Hryshchenko, H. M. Antonova, M. S. Yakovyshyna ta in. Rivne, 2004. 20 s. **7.** M. Orłowicz. Ilustrowany przewodnik po Wołyniu, Łuck 1929, S. 206–212. **8.** Kyryczuk M. „Wołyń – ziemia ukraińska. Przewodnik historyczny”. Łuck, 1995. S. 13–14. **9.** Ostapchuk S. M., Lebid H. H. Plan mista Rivnoho kintsia XIX stolittia. Aktualni problemy rozvytku mist ta miskoho samovriaduvannia: istoriia i suchasnist. Rivne, 1993. S. 137–138. **10.** Polishchuk Ya. Rivne: mandrivka kriz viky : narysy istorii mista. Rivne, 1998. 196 s. **11.** Roman Aftanazy "Dzieje rezydencji na dawnych kresach Rzeczypospolitej", Tom 5, Województwo wołyńskie", 1994, str. 410–424. **12.** Tsynkalovskiy O. Stara Volyn i Volynske Polissia : kraieznavchyi slovnyk – vid naidavnishykh chasiv do 1914 roku. T. 2. Vinnipeh, 1986. S. 301–306. **13.** Rychkov, P. Kartografia miasta Równego z XVIII i XIX wieku / Kwartalnik Architektury i Urbanistyki. Wydział Architektury Politechniki Warszawskiej. T. 56, z. 1, S. 3–26, Warszawa. 2011. **14.** Janisławski Roman, Ilustrowany przewodnik po mieście Równem, Równe 1937. URL: <http://www.antoranz.net/BIBLIOTEKA/ROWNE/ROWNE-2-ZWIEDZ-1.HTM> (data zvernennia: 10.11.2018). **15.** Rychkov P. A. Davnia kartohrafiia Rivnoho KhVIII-KhIX st. Arkhitekturna spadshchyna Volyni : zb. nauk. prats. Rivne : PP DM, 2008. S. 57–79. **16.** Słownik geograficzny Królestwa Polskiego i innych krajów słowiańskich. T. 9, Warszawa : nakł. Filipa Sulimierskiego i Władysława Walewskiego, 1880–1914, S. 118–123. **17.** Stecki Tadeusz Jerzy, Wołyń pod względem statystycznym, historycznym i archeologicznym, T. 2, Lwów 1871. **18.** Stecki Tadeusz, Miasto Równe, Warszawa 1880. **19.** Stecki Tadeusz, Z boru i stepu. Obrazy i pamiątki, Kraków 1888.

Рецензент: доктор архітектури, професор Ричков П. А. (НУВГП)

Sholudko M. V., Associate Professor, Sholudko M. M., Senior Lecturer,
(National University of Water and Environmental Engineering, Rivne)

**THE COMPARATIVE ANALYSIS OF DIVERSE DESIGN SOLUTIONS FOR
THE RECONSTRUCTION OF EXISTING CSTI BUILDING INTO THE
MULTIFUNCTIONAL EDUCATIONAL COMPLEX OF NUWEE**

The analysis of the three variants for the reconstruction of the existing premises of CSTI, used as the multifunctional educational complex of NUWEE, performed by students under the guidance of lecturers of faculty of architecture and environmental design was reviewed. In each of the options there were found particularities and the basic fundamental approaches to the reconstruction of the building.

***Keywords:* reconstruction, CSTI, Rivne, NUWEE, a multifunctional complex.**

Шолудько Н. В., доцент, Шолудько М. Н., ст. преподаватель,
(Национальный университет водного хозяйства и
природопользования, г. Ровно)

ОСОБЕННОСТИ МУЗЕЕФИКАЦИИ ПОДЗЕМНЫХ СООРУЖЕНИЙ “ПАЛАЦЫКА НА ГОРКЕ” В ПАРКЕ ИМ. Т.Г. ШЕВЧЕНКО Г. РОВНО. ФОР-ЭСКИЗНЫЙ ПРОЕКТ

Проведен анализ исследования раскопанных подземных сооружений “Палацыка на Горке” в парке им. Т.Г. Шевченко г. Ровно, осуществлено сопоставление данных сооружений с архивными материалами, которые характеризуют размещение на данной территории комплекса зданий и сооружений князей Любомирских. Выявлены особенности, обозначены основные принципиальные подходы и представлено фор-эскизный проект музеефикации данного объекта.

***Ключевые слова:* подземные сооружения, музеефикация, Палацык на Горке, памятник садово-паркового искусства, консервация, инсталляция.**
