

МІСЬКЕ БУДІВНИЦТВО ТА ГОСПОДАРСТВО

УДК 72

Шолудько М. В., доцент, Шолудько М. М., ст. викладач
(Національний університет водного господарства та природокористування, м. Рівне)

ПОРІВНЯЛЬНИЙ АНАЛІЗ ВАРІАНТНИХ ПРОЕКТНИХ РІШЕНЬ РЕКОНСТРУКЦІЇ ІСНУЮЧОЇ БУДІВЛІ ЦНТІ ПІД БАГАТОФУНКЦІОНАЛЬНИЙ НАВЧАЛЬНИЙ КОМПЛЕКС НУВГП

Проведено аналіз трьох варіантів реконструкції існуючого приміщення ЦНТІ під багатофункціональний навчальний комплекс НУВГП, виконаних студентами-архітекторами під керівництвом викладачів кафедри архітектури та середовищного дизайну. Виявлені особливості та визначено основні принципові підходи до реконструкції будівлі в кожному із варіантів.

***Ключові слова:* реконструкція, ЦНТІ, Рівне, НУВГП, багатофункціональний комплекс.**

Рівненський державний центр науково-технічної інформації (ЦНТІ) був створений у 1974 році, підпорядкований Комітету з питань науки та інтелектуальної власності. Метою створення було забезпечення розвитку та реалізації системи НТІ (науково-технічної інформації) на регіональному рівні, вирішення завдань із задоволення інформаційних потреб юридичних та фізичних осіб на основі ефективного використання інформаційного ресурсу України та світового інформаційного простору. Центр створено для сприяння в Рівненській області науково-технічної та інноваційної діяльності, впровадження у виробництво науково-технічних досягнень, розвитку наукових досліджень, проектно-конструкторських розробок, поширення наукових методів управління виробництвом та якості продукції, для задоволення потреб громадян, юридичних осіб і державних органів в науково-технічній інформації.

Пізніше Рівненський ЦНТІ перейменовано під будівлю Державного підприємства у Рівненський державний центр науки, інновацій та інформатизації із підпорядкуванням Міністерству освіти і науки України.

Архітектурно-планувальне рішення даної будівлі представляє

типову структуру (такого типу будівель) радянського періоду. Запроектована вона у вигляді лаконічного, прямокутного в плані, вертикального об'єму висотою у 9 поверхів (плюс технічний поверх), посадженого на одно-, двохповерховий горизонтальний об'єм у вигляді прямокутної «плашки», головний фасад якої прорізаний горизонтальним скляним вітражем, що підкреслює монументальну статику даного об'єму. Вертикальний об'єм будівлі в плані розділений на три лаконічних об'єми: центральне ядро, в якому розміщений сходово-ліфтовий вузол, до якого примикають два вертикальних блоки адміністративно-офісних приміщень. Фасади даних блоків розчленовані вертикальними пілястрами між віконних простінків, що створює певну «архітектоніку», характерну для радянської архітектури періоду соцреалізму 70–80-х років ХХ століття. Центральний блок сходово-ліфтового вузла дещо виступає над покрівлю двох основних об'ємів і створює певний композиційний акцент в силуеті даної будівлі. Даний прийом архітектурно-планувального і об'ємно-просторового рішення характерний для такого типу будівель, тому, незважаючи на те, що будівля запроектована по індивідуальному проекту, її образ є типовим представником адміністративно-офісних приміщень радянського періоду.

На даний час будівля ЦНТІ як морально, так і фізично застаріла, втратила свої функціональні потреби та можливості і протягом певного періоду використовувалась для здачі в оренду приміщень під торгівельні та адміністративно-офісні призначення.

У відповідності до наказу Міністерства освіти і науки України, будівлю Державного підприємства «Рівненський державний центр науки, інновацій та інформатизації» за адресою м. Рівне, вул. Замкова, 22-а, у травні 2016 року передано на баланс Національного університету водного господарства та природокористування (НУВГП).

Згідно доручення ректорату університету, силами студентів під керівництвом викладачів кафедри архітектури та середовищного дизайну, розроблено три варіанти реконструкції будівлі ЦНТІ під багатофункціональний навчальний комплекс НУВГП.

Основне завдання, яке ставилось керівництвом університету – створити на базі існуючої будівлі багатофункціональний комплекс, в якому можуть поєднуватися функції науково-інноваційного бізнес-центру (науково-дослідні лабораторії, комп'ютерні класи, навчальні аудиторії) із приміщеннями для тимчасового проживання студентів, аспірантів, професорсько-викладацького складу (готельні номери, гуртожитки хостельного типу), кафе-ресторанний комплекс для хар-

чування, виставкові зали, допоміжні та технічні приміщення. Даний комплекс повинен мати можливість створення, як варіанти:

а) інжинірингової школи, де студенти можуть отримувати конкретні вміння та навички, яких потребує сьогодні бізнес;

б) міжнародний університет впровадження нових технологій очистки води;

в) бізнес-інкубатор, коворкінг-центр та інші проекти з різним типом зайнятості та ідей в єдиному робочому просторі.

Враховуючи розміщення даної будівлі в рекреаційно-парковій та спортивній зоні міста Рівне, важливим аспектом в структурі будівлі являється розміщення житлових приміщень, із орієнтацією їх за-скленими літніми приміщеннями в сторону рекреаційно-паркової та спортивної зони, а також використання покрівлі над першим та останнім поверхами для влаштування відкритих видових майданчиків та терас, що проектуються у складі ресторанного комплексу.

Для порівняльного аналізу архітектурно-планувальних та об'ємно-просторових рішень, вибору оптимального варіанта, пропонується три варіанти ескізного проекту.

I варіант. Автор проекту – студент Кулініч Роман, керівник – доцент Шолудько М.В. Проектом передбачається:

1-й поверх – приміщення вестибюльної групи (вестибюль, гардероб, санвузли), холу, конференц-зали, технічних та допоміжних приміщень.

2-й поверх – кафе та адміністративно-офісні приміщення.

3-й поверх – виставкові зали.

4-й, 5-й, 6-й поверхи – приміщення для проведення лекцій, практичних занять, олімпіад тощо (навчальні аудиторії, комп'ютерні класи, науково-дослідні лабораторії).

7-й, 8-й поверхи – житлові приміщення, де розміщені 4 двокімнатні номери типу люкс із санвузлами і душовими кабінами та 12 номерів хостельного типу (6 двомісних та 6 трьохмісних номерів), кухня на кожному поверсі.

9-й поверх – кафе-ресторанний комплекс із розміщенням посадкових місць в залі, на балконі та на видовій терасі 10-го поверху.

Для виконання протипожежних заходів проектом передбачається влаштування ліфтових холів на кожному поверсі перед ліфтами. Для житлових приміщень, розташованих на 7-8 поверхах передбачається додаткова відокремлена закрита сходовою клітиною. Будівля обладнується всіма необхідними видами інженерного обладнання.

Об'ємно-просторова композиція будівлі побудована на принципі поєднання існуючих об'ємів із запроєктованими скляними об'ємами першого поверху та зашкленених об'ємів літніх приміщень житлового блоку, розміщеного на 7-8 поверхах. Доповнює композицію завершення експлуатованої тераси на покрівлі над першим та десятим поверхами, яке формується за рахунок тектонічно-конструктивних елементів ребристих навісів-пергол, які своєю тектонікою і масштабом урізноманітнюють архітектурно-просторове рішення будівлі.

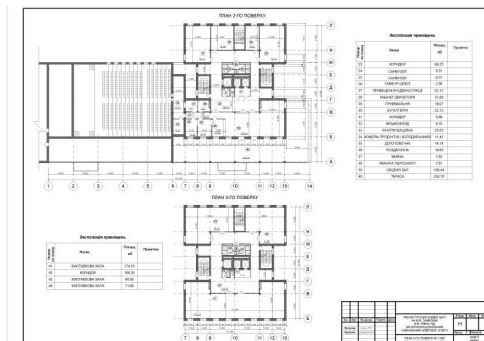
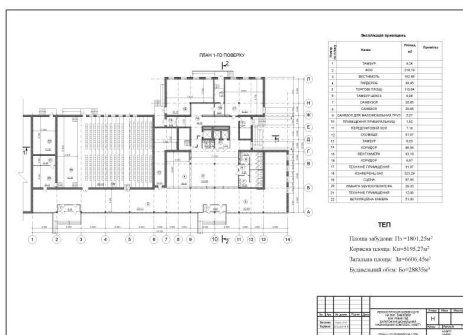


Рис. 1. Реконструкція будівлі ЦНТІ на вул. Замковій в м. Рівне під багатофункціональний навчальний комплекс НУВГП. І варіант.
Автор проєкту – Кулініч Роман, керівник – доцент Шолудько М. В.

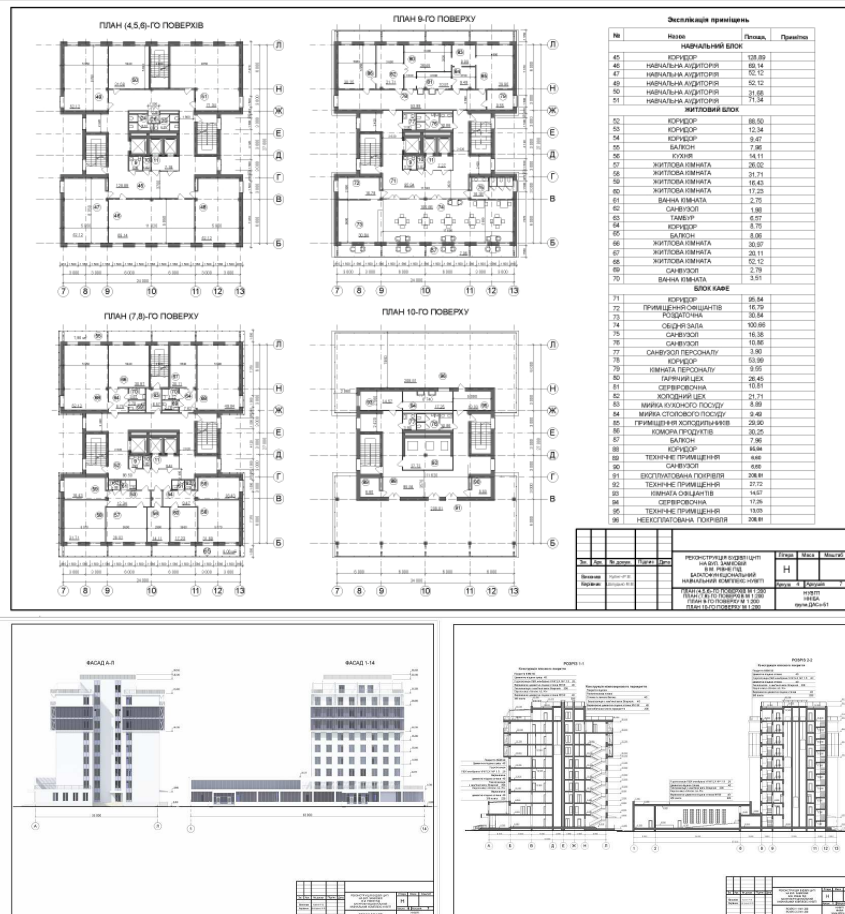


Рис. 2. Реконструкція будівлі ЦНТІ на вул. Замковій в м. Рівне під багатофункціональний навчальний комплекс НУВГП. I варіант. Автор проекту – Кулініч Роман, керівник – доцент Шолудько М. В.

II варіант. Автор проекту – студент Лейбик Олександр, керівник – доцент Шолудько М. В. Проектом передбачається:

1-й поверх – приміщення вестибюльної групи (вестибюль, гардероб, санвузли), холу, конференц-зали, адміністративно-офісні та технічні приміщення.

2-й поверх – кафе-ресторанний комплекс із напівкруглим скляним залом і відкритою літньою терасою.

3-й поверх – виставкові зали.

4-й поверх – навчальні аудиторії, комп'ютерні класи, лаборантські, адміністративно-офісні приміщення.

5-й, 6-й, 7-й поверхи – приміщення для проведення лекційних курсів, практичних занять, проведення науково-лабораторних дослі-

джень (навчальні аудиторії, комп'ютерні класи, науково-дослідні лабораторії).

8-й, 9-й поверхи – житлові приміщення, де розміщені 6 однокімнатних одно-двомісних номерів типу напівлюкс із санвузлами і душовими кабінами та 8 номерів хостельного типу.

10-й поверх – оглядова відкрита літня тераса.

Для виконання протипожежних заходів з кожного поверху передбачені дві сходові клітини, два пасажирські і один вантажопасажирський ліфти. 8-й, 9-й, 10-й поверхи обладнані окремою додатковою сходовою клітиною, а також окремим заскленним панорамним ліфтом. Будівля забезпечується і обладнується всіма необхідними видами інженерного забезпечення.

Об'ємно-просторова композиція будівлі побудована на контрастному поєднанні прямокутних існуючих об'ємів із пластичними заокругленими заскленими формами вертикального об'єму додаткової сходової клітини, панорамного ліфта та ліфтового холу, які розміщені на куті вертикального 10-типоверхового об'єму, горизонтальних пластичних, засклених об'ємів житлових приміщень 8-го та 9-го поверхів і напівкруглого заскленого об'єму кафе-ресторанного комплексу, розміщеного на другому поверсі. Завершують об'ємно-просторову композицію будівлі легкі навіси відкритих експлуатованих терас над 2-м та 10-м поверхами.

III варіант. Автор проекту – студент Нестерук Назарій, керівник – доцент Шолудько М. В.

Проектом передбачається: 1-й поверх – приміщення вестибюльної групи (вестибюль, гардероб, санвузли), хол, конференц-зала, адміністративно-офісні та технічні приміщення.

2-й поверх – виставкова зала, фотостудія, фільмофонд, кінопроекційна, адміністративно-офісні приміщення.

3-й, 4-й поверхи – житлові приміщення, де розміщені 4 двокімнатних номери типу «люкс» із санвузлами та душовими кабінами, та 6 двокімнатних і 2 трьохкімнатних номерів костельного типу із санвузлами та душовими кабінами.

5-й, 6-й поверхи – приміщення для проведення лекцій, практичних занять, проведення науково-лабораторних досліджень (навчальні аудиторії, комп'ютерні класи, науково-дослідні лабораторії).

7-й, 8-й поверхи – приміщення для проведення вебінарів, проектно-конструкторські бюро, комп'ютерні класи, технічні приміщення.

9-й поверх – приміщення кафе-ресторанного комплексу із розміщенням посадкових місць в залі та на видовій терасі 10-го поверху.





Рис. 4. Реконструкція будівлі ЦНТ на вул. Замковій в м. Рівне під багатофункціональний навчальний комплекс НУВГП. III варіант. Автор проекту – Нестерук Назарій, керівник – доцент Шолудько М. В.

Для виконання протипожежних заходів проектом передбачається влаштування на кожному поверсі двох сходових клітин, двох пасажирських і одного вантажопасажирського ліфтів із ліфтовими холами. Для житлових приміщень, розміщених на 3-4 поверхах, передбачається додаткова відокремлена закрита сходові клітина. Будівля забезпечується і обладнується всіма необхідними видами інженерного обладнання.

Об'ємно-просторова композиція будівлі формується за рахунок нового стилістично-образного рішення фасадів вертикального 9-ти поверхового та двохповерхового горизонтального об'ємів. Для цього використані решітчасті горизонтальні елементи фасадів, які за рахунок заокруглених кутів і, виступаючи із площини фасадів, створюють образно-смыслову тектоніку сучасної будівлі. Доповнює композицію завершення експлуатованої тераси на покрівлі над першим та десятим поверхами, яке формується за рахунок активно виступаючих навісів-пергол, а також навісів над двома входами на головному фасаді.

Проаналізувавши всі три варіанти реконструкції існуючої будівлі ЦНТІ під багатофункціональний навчальний комплекс НУВГП, можна прийти до висновку, що всі варіанти на достатньому рівні опрацьовані відповідно до поставлених завдань. В кожному із варіантів досить детально сформовано функціональний набір приміщень, архітектурно-планувальну структуру будівлі, запропоновані рішення щодо виконання протипожежних заходів, знайдені оригінальні об'ємно-просторові рішення. Кожен із варіантів має право на реалізацію, і тому право вибору будь-якого із варіантів для подальшої розробки залишається за замовником.

Рецензент: д.т.н., професор Пугачов Є. В. (НУВГП)

Sholudko M. V., Associate Professor, Sholudko M. M., Senior Lecturer
(National University of Water and Environmental Engineering, Rivne)

COMPARATIVE ANALYSIS OF DIVERSE DESIGN SOLUTIONS FOR THE RECONSTRUCTION OF EXISTING CSTI BUILDING INTO THE MULTIFUNCTIONAL EDUCATIONAL COMPLEX OF NUWEE

The analysis of the three variants for the reconstruction of the existing premises of CSTI, used as the multifunctional educational complex of NUWEE, performed by students under the guidance of

lecturers of architecture and environmental design department, was reviewed. In each of the options there were found particularities and the basic fundamental approaches to the reconstruction of the building.

Keywords: reconstruction, CSTI, Rivne, NUWEE, multifunctional complex.

**Шолудько Н. В., доцент, Шолудько М. Н., старший
Преподаватель** (Национальный университет водного хозяйства и природопользования, г. Ровно)

СРАВНИТЕЛЬНЫЙ АНАЛИЗ ВАРИАНТОВ ПРОЕКТНЫХ РЕШЕНИЙ ДЛЯ РЕКОНСТРУКЦИИ СУЩЕСТВУЮЩЕГО ЗДАНИЯ ЦНТИ ПОД МНОГОФУНКЦИОНАЛЬНЫЙ ОБРАЗОВАТЕЛЬНЫЙ КОМПЛЕКС НУВХП

Проведен анализ трех вариантов для реконструкции существующих помещений ЦНТИ под многофункциональный образовательный комплекс НУВХП, выполненных студентами под руководством преподавателей кафедры архитектуры и средового дизайна. Выявлено особенности и основные принципиальные подходы к реконструкции здания в каждом из вариантов.

Ключевые слова: реконструкция, ЦНТИ, Ровно, НУВХП, многофункциональный комплекс.
